

VISION SUR LE LAC

HIVER 2024

P. 10

OPTEZ POUR UN
COMPTE DE TAXES
ÉLECTRONIQUE!

P. 18

TOUT CE QU'IL
FAUT SAVOIR SUR
LA RELÂCHE

P. 28

PROGRAMMATION
SPORTS, LOISIRS
ET CULTURE



Ville de Sainte-Marthe-sur-le-Lac

Le mot du **MAIRE**



François Robillard
f.robillard@vsmsll.ca

Chères citoyennes,
Chers citoyens,

Cette édition du bulletin municipal conclut une autre année particulièrement chargée. En effet, nous avons poursuivi le virage amorcé l'an dernier pour rattraper le retard dans plusieurs dossiers, en plus d'établir des politiques municipales et de mettre en marche des projets ayant une incidence positive sur votre qualité de vie. De fait, les deux premières années du mandat que vous nous avez confié en novembre 2021 ont été fort occupées! À cet égard, je vous invite à consulter notre bilan de mi-mandat dans les pages qui suivent. Vous serez à même de constater l'ampleur des défis relevés, des projets en cours et des enjeux auxquels nous serons confrontés en 2024 et en 2025. C'est un bilan positif, mais il reste beaucoup à faire afin d'amener Sainte-Marthe-sur-le-Lac encore plus loin. J'en profite pour vous remercier de votre appui indéfectible, qui nous est particulièrement précieux dans cette démarche visant à définir, ensemble, notre avenir collectif.

Au moment de rédiger ce mot, les membres du conseil municipal, assistés de l'équipe administrative, étaient à peaufiner les priorités budgétaires 2024. Il va de soi que nous maintiendrons le cap sur les objectifs que nous nous sommes fixés en début de mandat, tout en gardant en tête votre capacité de payer dans un contexte économique qui a été marqué par des poussées inflationnistes au cours des derniers mois. Je vous invite à consulter notre site Web et notre page Facebook pour connaître les faits saillants du budget et du compte de taxes 2024.

Alors que Noël et le Nouvel An arrivent à grands pas, le Service des loisirs, de la culture et de la vie communautaire vous propose, dans cette édition, une programmation d'activités à inscrire sur votre liste de résolutions pour 2024! Vous y retrouverez autant d'occasions pour bouger, pour apprendre ou pour vous détendre : inscrivez-vous sans tarder afin de commencer l'année du bon pied!

Je conclus en vous souhaitant, au nom des membres du conseil municipal et du personnel de la Ville de Sainte-Marthe-sur-le-Lac, un très joyeux Noël et une excellente année 2024. Si vous le pouvez, posez un geste de générosité à l'égard des personnes qui seront seules durant les Fêtes ou qui ne pourront vivre des moments de réjouissances comme elles le souhaiteraient. Notre communauté est toujours plus belle lorsqu'elle se montre solidaire.

Joyeuses Fêtes et un bel hiver à vous tous!

SOMMAIRE

- 2**
MOT DU MAIRE
- 3**
VOTRE CONSEIL
- 4**
VIE CITOYENNE
- 6**
ACTUALITÉS
- 9**
TRAVAUX PUBLICS
- 10**
RAPPELS
- 12**
ENVIRONNEMENT
- 14**
AMÉNAGEMENT DU TERRITOIRE
- 15**
LOISIRS, CULTURE ET
VIE COMMUNAUTAIRE
- 23**
BIBLIOTHÈQUE
- 28**
PROGRAMMATION SPORTS,
LOISIRS ET CULTURE
- 31**
ORGANISMES
- 32**
NOUS JOINDRE

Votre conseil MUNICIPAL



Priscilla Lamontagne
District 1
p.lamontagne@vsmsll.ca

- Commission en environnement et mise en valeur des espaces verts
- Commission des loisirs, de la culture et de la vie communautaire
- Commission de l'aménagement du territoire et de la toponymie
- Commission du suivi des politiques



Claire Wallot
District 2
c.wallot@vsmsll.ca

- Commission en environnement et mise en valeur des espaces verts
- Commission de la circulation et de la mobilité
- Commission des loisirs, de la culture et de la vie communautaire
- Office régional d'habitation du Lac des Deux-Montagnes



Line Surprenant
District 3
l.surprenant@vsmsll.ca

- Commission de la circulation et de la mobilité
- Commission des finances et de l'administration publique
- Commission du développement économique
- Comité des incendies



Francis Limoges
District 4
f.limoges@vsmsll.ca

- Commission des travaux publics et des services techniques
- Commission de l'aménagement du territoire et de la toponymie
- Comité consultatif d'urbanisme



Marc-André Daoust
District 5
m-a.daoust@vsmsll.ca

- Comité consultatif d'urbanisme
- Commission de l'aménagement du territoire et de la toponymie
- Régie d'assainissement des eaux de Deux-Montagnes
- Régie de traitement des eaux usées de Deux-Montagnes



Julie Pelletier
District 6
j.pelletier@vsmsll.ca

- Commission du développement économique
- Commission des loisirs, de la culture et de la vie communautaire



Alex Brisebois-Proulx
District 7
a.brisebois-proulx@vsmsll.ca

- Commission des loisirs, de la culture et de la vie communautaire
- Commission sur la sécurité publique
- Commission en environnement et mise en valeur des espaces verts



Loïc Boyer
District 8
l.boyer@vsmsll.ca

- Commission des finances et de l'administration publique
- Commission sur la sécurité publique
- Commission des travaux publics et des services techniques

Découvrez-en plus sur...
Julie Pelletier, conseillère du District 6



Que faites-vous dans la vie?

Je suis enseignante en 6^e année du primaire à Laval. Travailler avec les jeunes m'apporte beaucoup de bonheur. J'aime les voir évoluer et développer leur autonomie en préparation de leur entrée au secondaire.

Qu'est-ce qui vous a incitée à vous lancer en politique municipale?

Je me suis impliquée en politique parce que j'y ai vu une occasion d'en faire plus et de m'engager socialement.

Qu'est-ce qui vous motive le plus dans votre poste de conseillère municipale?

C'est de savoir que les décisions qui sont prises au sein du caucus peuvent avoir un réel impact dans la vie des citoyens. Nous pouvons véritablement faire une différence et améliorer leur qualité de vie.

Quel projet réalisé depuis votre élection vous rend le plus fière?

Comme le quart de la population est âgée de moins de 14 ans, nous avons fait la promesse d'augmenter les activités offertes aux familles. Nous avons vraiment réussi cet aspect avec plusieurs nouvelles activités et des événements spéciaux bonifiés. Je suis très fière du travail accompli.

SÉANCES DU CONSEIL

Hôtel de ville | 20 h

- 18 janvier
- 13 mars
- 14 février
- 10 avril

Les séances sont également diffusées en direct sur notre page Facebook @vsmsll

VIE CITOYENNE



Retour sur un automne bien rempli!

24 SEPTEMBRE

Une naissance, deux arbres : la tradition continue!

La cérémonie de remise des certificats, dans le cadre du programme environnemental Une naissance, deux arbres, a eu lieu le 24 septembre dernier, au centre communautaire. Les parents de 22 enfants, nés en 2022 et 2023, ont décidé de se prévaloir du programme et ont reçu un certificat personnalisé avec la photo de leur poupon ainsi que l'arbre de leur choix parmi les cinq essences offertes.

Les conseillers municipaux ainsi que l'horticultrice de la Ville, Evelyne Poirier, étaient présents lors de cet événement afin de discuter avec les citoyens, leur présenter les différentes essences d'arbres et répondre à leurs questions.

Pour chaque arbre remis aux familles, un deuxième est planté par la Ville dans l'un des espaces verts du territoire. Ce sont donc 22 arbres de plus qui seront plantés cette année! À ce rythme, gageons que l'expression « plus vert chez le voisin » perdra bientôt tout son sens.

Pour inscrire votre enfant au programme Une naissance, deux arbres pour l'année 2024, téléchargez le formulaire d'inscription disponible sous l'onglet Subventions environnementales de notre site Web.



29 SEPTEMBRE AU 1^{er} OCTOBRE

Les Journées de la culture

Chaque année, la culture est célébrée partout à travers la province. Cette année ne faisait pas exception alors que nous avons accueilli près de 1000 personnes au centre communautaire du 29 septembre au 1^{er} octobre. Ce sont plus de 9 activités qui vous étaient offertes, dont un vernissage du Club photo Sainte-Marthe-sur-le-Lac, une pièce de théâtre et la désormais célèbre vente de livres usagés des Chevaliers de Colomb, qui a battu des records cette année.



13 OCTOBRE

Une autre collecte de sang réussie!

C'est le 13 octobre dernier qu'avait lieu la plus récente collecte de sang d'Héma-Québec, sous la présidence d'honneur du maire François Robillard. Plus de 80 donateurs ont généreusement donné du sang et 336 personnes pourront en bénéficier.

La prochaine collecte de sang d'Héma-Québec aura lieu le 21 mars au centre communautaire.

Merci de votre grande générosité!



27 OCTOBRE

Le parc Clair-de-Lune s'est refait une beauté!

Puisque certains modules de jeu du parc Clair-de-Lune ne répondaient plus aux normes de sécurité en vigueur, un changement s'imposait. Inspiré de la nature, le nouveau concept proposé fait déjà le bonheur des explorateurs en herbe âgés de 18 mois à 12 ans.

Les divers composants inclusifs des nouveaux modules favoriseront le développement global des usagers tout en permettant, par endroit, une accessibilité universelle!

Parc Clair-de-Lune

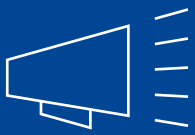
333, 6^e Avenue



18 OCTOBRE

L'heure du conte du maire

C'est devant une vingtaine de regards émerveillés que le maire, François Robillard, a animé l'heure du conte du 18 octobre dernier à la bibliothèque Laurent-Savage. En plus de raconter des histoires aux enfants âgés de trois ans et plus, il a profité du moment pour répondre aux questions sur son rôle en tant que maire.



Systeme d'avis automatisés

Soyez avisé(e) rapidement lorsqu'une situation d'urgence ayant un impact sur votre qualité de vie, votre santé ou votre sécurité survient. Inscrivez-vous dès maintenant aux avis automatisés en visitant le site sainte-marthe-sur-le-lac.cloudli.com ou en envoyant vos coordonnées par courriel à communications@vsmsll.ca.

Une personne avisée en vaut deux!



Stationnement en période hivernale

Chaque année, du 15 novembre au 15 avril, il est interdit de stationner son véhicule dans la rue entre minuit et 7 h, afin de faciliter et d'optimiser les opérations de déneigement. La collaboration des citoyens est appréciée.

Lorsque des voitures sont garées dans la rue pour permettre aux déneigeurs privés de nettoyer les entrées, la déneigeuse de rue doit les contourner, créant ainsi des amas de neige qui durcissent rapidement. Merci de nous aider à bien déneiger notre territoire en ne laissant pas votre voiture stationnée dans la rue pour de longues périodes.



Stationnements alternatifs

Pour accommoder les citoyens, il est permis de stationner vos véhicules entre minuit et 8 h le matin dans les lieux publics suivants :

- ▷ Centre communautaire et bibliothèque Laurent-Savage - 99, rue de la Mairie
- ▷ Église de Sainte-Marthe-sur-le-Lac - 3101, rue de l'Église
- ▷ École Horizon-du-Lac - 3102, rue de l'Église
- ▷ Hôtel de ville - 3000, chemin d'Oka
- ▷ Garage municipal - 2960, boulevard des Promenades
- ▷ Parc de la Fraternité - rue Roger
- ▷ Parc des Pins - boulevard des Pins
- ▷ Parc Félix-Leclerc - 2965, chemin d'Oka
- ▷ Parc municipal - 3100, rue Laurin
- ▷ Place municipale - 80, 43^e Avenue

Aucune vignette n'est exigée, il suffit de respecter les heures en vigueur afin d'éviter une contravention.

Retour sur deux consultations publiques

La Ville de Sainte-Marthe-sur-le-Lac a tenu, cet automne, deux consultations publiques distinctes afin de permettre aux citoyennes et aux citoyens de partager leurs attentes et leur vision en vue d'élaborer le tout premier Plan directeur des parcs et des espaces verts et de produire la nouvelle mouture du Plan d'urbanisme.

Plan directeur des parcs et des espaces verts

Le 6 septembre dernier, des groupes ciblés provenant des services municipaux, des organismes communautaires ainsi que du milieu sportif ont participé à des ateliers de consultation. Puis, le 12 octobre, l'ensemble de la population a été conviée à une soirée de consultation citoyenne. Ce futur plan directeur s'avérera un précieux outil favorisant les décisions et l'identification des priorités d'investissement dans le réseau des parcs et des espaces verts du territoire marthelacquois.



Révision du Plan d'urbanisme

Une soirée consultative ouverte au grand public, tenue le 20 septembre dernier, a permis de dégager les priorités citoyennes dans le cadre de la révision du plan d'urbanisme. Ce dernier définira la vision et les orientations de développement et d'aménagement de la Ville.

Les membres du conseil municipal remercient chaleureusement les citoyennes, les citoyens, les représentantes et les représentants des organismes ayant participé à ces deux importants exercices, qui placent la population au cœur des décisions et qui contribueront à façonner notre avenir collectif.



Bilan de mi-mandat

Bien qu'il s'agisse d'un mandat de transition, le maire, François Robillard, est confiant que les projets réalisés et en cours auront un impact positif sur l'avenir de la Ville. Deux ans après son entrée en poste, il dresse un portrait de ce qui a été accompli jusqu'à présent.

Administration

- Investissements dans les ressources humaines afin d'assurer l'amélioration des services au quotidien.
- Rattrapages dans le dossier de l'équité salariale et dans les discussions sur une nouvelle entente de travail avec les cols blancs et les cols bleus.
- Révision et mise en place de plusieurs politiques.
- Mise à jour du Plan de sécurité civile pour qu'il soit plus représentatif de la Ville.
- Mise en place d'un plan de gestion des actifs.

Eau potable

- Investissements importants dans les ressources humaines pour couvrir deux quarts de travail sur trois, soit le jour et le soir, en période de pointe.
- Développement de partenariats avec la Chaire industrielle en eau potable de Polytechnique Montréal et l'École de technologie supérieure.
- Planification de l'installation d'un réservoir d'eau potable.
- Discussion avec d'autres municipalités pour des échanges d'informations.

Digue

- Des discussions ont toujours cours avec le gouvernement du Québec afin d'obtenir le versement des 41 M\$ pour les travaux de la digue.

Écoles

- Dossier négligé depuis 2017 et pour lequel la Ville est à finaliser les discussions avec le Centre de services scolaire pour l'implantation d'une nouvelle école sur le terrain du parc Félix-Leclerc et d'une partie de la cour du garage municipal.
- Travaux de sécurisation à proximité des écoles des Grands-Vents et des Lucioles.



Communications

- Diffusion des séances du conseil en direct sur Facebook.
- Publications plus fréquentes, plus transparentes et plus conviviales.
- Compte rendu des commissions par les membres du conseil.

Loisirs, culture et vie communautaire

- Augmentation de l'offre d'activités de loisirs.
- Bonification de plus de 300 % des activités à la bibliothèque.
- Collaboration à un projet d'implantation d'une maison des jeunes.
- Présence accrue des élus aux tables de concertation régionales.

Planification du territoire, mobilité et environnement

- Adoption d'un règlement de contrôle intérimaire sur le chemin d'Oka et une partie du boulevard des Promenades.
- Refonte du Plan d'urbanisme et des règlements d'urbanisme.
- Implantation de l'éclairage de rue à DEL sur plus du tiers du territoire.
- Agrandissement du centre communautaire.
- Planification de l'aménagement d'un nouvel écocentre.
- Réaménagement de la descente de bateaux sur la 37^e Avenue (13^e Avenue projetée en 2024).
- Projets d'envergure planifiés :
 - Réseau pluvial sur le chemin Oka et au sud de celui-ci;
 - Nouvelle station de pompage des eaux pluviales pour l'ensemble du territoire;
 - Aménagement de bassins de rétention d'eau;
 - Réaménagement du chemin d'Oka pour le rendre plus sécuritaire;
 - Création d'un centre-ville et d'une identité propre à Sainte-Marthe-sur-le-Lac.



Borne-fontaine

Par mesure de sécurité, nous vous rappelons qu'il est important que les bornes-fontaines soient accessibles en tout temps afin de ne pas nuire aux interventions d'urgence. C'est pourquoi il est strictement interdit de mettre de la neige sur celles-ci lorsque vous déneigez votre terrain. Pensez à aviser votre déneigeur!



Entrepreneur en déneigement : avez-vous votre permis?

Saviez-vous que chaque entrepreneur doit obtenir un permis, délivré par la Ville, avant d'entamer sa saison d'activités de déneigement? Le coût du permis pour la première année est de 100 \$ et le renouvellement est fixé à 50 \$.

À cet effet, l'entrepreneur doit se présenter aux bureaux administratifs du garage municipal pour déposer sa demande et effectuer le paiement.

Nous suggérons à la population d'exiger que l'entrepreneur possède un permis d'exploitation valide avant de signer le contrat.

Pour toute question, veuillez contacter le Service des travaux publics et hygiène du milieu au 450 472-7310, poste 111.

Dépôt des matériaux secs

Vous rénovez ou vous devez vous débarrasser de vos débris de construction? N'oubliez pas que les matériaux secs ne sont pas ramassés lors des différentes collectes, mais qu'ils sont acceptés au dépôt de matériaux secs du garage municipal.

MATÉRIAUX ACCEPTÉS AVEC FRAIS*	MATÉRIAUX REFUSÉS
▷ Armoires	× Bardeaux d'asphalte
▷ Bois	× Brique, béton et asphalte
▷ Branches	× Pierre, roche et sable
▷ Couvre-planchers	× Produits toxiques
▷ Fenêtres	× Terre et tourbe
▷ Placoplâtre (gypse)	× Tout contaminant selon la Loi sur l'environnement
▷ Plafonds	
▷ Portes	
▷ Etc.	

* À partir de 10 \$ par chargement de 0,5 mètre cube. Visitez l'onglet Travaux publics de notre site Web pour voir la tarification en vigueur.



Horaire du dépôt de matériaux secs

Avant de vous déplacer, assurez-vous de consulter l'horaire du dépôt de matériaux secs :

▷ **Dimanche et lundi**
Fermé

▷ **Mardi au vendredi**
8 h 30 à 12 h
et 13 h à 16 h

▷ **Samedi**
8 h 30 à 12 h

Nul besoin d'entrer dans l'édifice, présentez-vous simplement dans l'aire d'accueil et notre préposé vous dirigera au bon endroit sur le site, selon les matériaux à jeter.

Une preuve de résidence sera exigée sur place. Les remorques commerciales et les entrepreneurs ne seront pas autorisés à y déposer des matériaux.

Garage municipal

2960, boulevard des Promenades
450 472-7310, poste 111



Collecte de sapins de Noël



Les arbres de Noël naturels seront ramassés lors de collectes spéciales prévues les 8 et 22 janvier. Les citoyens qui désirent se débarrasser de leur sapin naturel doivent le déposer en bordure de rue et s'assurer que celui-ci ne contient plus de décorations et qu'il n'est pas pris dans un amas de neige ou de glace, sans quoi il ne sera pas ramassé.

Cette année, les sapins récoltés seront envoyés chez Arbressence, une entreprise des Laurentides, afin de subir une double valorisation. En effet, le feuillage des sapins sera d'abord distillé à la vapeur afin d'en extraire l'huile, puis les troncs et les résidus seront transformés en compost. Voilà une valorisation efficace!

Compte de taxes : dites adieu au papier!

Si vous désirez recevoir votre compte de taxes 2024 de façon électronique uniquement, vous devez vous inscrire en ligne, au plus tard le 15 janvier 2024.

Comment vous inscrire?

1 Rendez-vous sur la plateforme  Voilà!

2 Allez dans votre dossier citoyen, sous l'onglet Propriété.

3 Appuyez sur le bouton Ajouter une propriété.

4 Entrez votre adresse.

Par la suite, vous pourrez joindre votre compte de taxes à votre dossier et le visionner en ligne. Notez que vous aurez besoin de votre numéro de compte de taxes (débutant par 2023) et du montant de votre premier paiement de taxes apparaissant sur le dernier relevé.

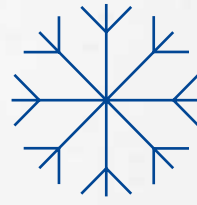
5 Vous devez ensuite vous abonner pour recevoir votre compte de taxes 2024 exclusivement de façon électronique. En choisissant cette option, un courriel vous sera automatiquement envoyé lorsque le compte de taxes de votre propriété sera disponible.



The image shows two screenshots from the Voilà! website. The top screenshot shows the 'Propriété' (Property) section of a user's dashboard. A blue button labeled '+ Ajouter une propriété' (Add a property) is highlighted with a blue circle and a number 3. A blue arrow points from the text 'Appuyez sur le bouton Ajouter une propriété.' to this button. The bottom screenshot shows the 'Ajouter une propriété' (Add a property) form. A blue button labeled 'Rechercher par adresse' (Search by address) is highlighted with a blue circle and a number 4. A blue arrow points from the text 'Entrez votre adresse.' to this button. Another blue arrow points from the text 'Vous devez ensuite vous abonner...' to a toggle switch in the next block.

Recevoir uniquement mes comptes de taxes en ligne

Si vous éprouvez des difficultés lors de l'inscription, contactez le service de la trésorerie au 450 472-7310, poste 100.



Consignes pour un hiver sous le signe du civisme!



La Ville tient à rappeler aux déneigeurs, aux commerçants et aux citoyens qu'en vertu de la réglementation municipale, il leur est strictement interdit de pousser ou de déposer la neige sur :

- ▷ Les chemins publics;
- ▷ Les trottoirs;
- ▷ Les sentiers récréatifs;
- ▷ Les places publiques;
- ▷ Les terrains privés (à moins d'avoir le consentement du propriétaire);
- ▷ Les cours d'eau municipaux;
- ▷ Les extrémités d'un ponceau;
- ▷ Et autour des bornes-fontaines.

Si vous confiez l'enlèvement de la neige sur votre propriété à un entrepreneur, convenez avec lui du meilleur endroit où déposer la neige afin qu'il ne la souffle pas dans la rue ou sur le terrain d'un voisin.



Fermeture des édifices municipaux

Prenez note que les bureaux municipaux seront fermés pour la période des Fêtes, soit du 23 décembre au 7 janvier inclusivement. La bibliothèque Laurent-Savage, quant à elle, sera fermée les 24, 25, 26 et 31 décembre 2023 ainsi que les 1^{er} et 2 janvier 2024.



Les halocarbures, qu'est-ce que ça mange en hiver?

Les halocarbures sont des gaz de refroidissement, de puissants gaz à effet de serre (GES), qui se retrouvent dans les appareils réfrigérants. Chaque réfrigérateur ou congélateur abandonné en bordure de rue génère en moyenne 1 tonne de GES.

QUELS SONT LES APPAREILS QUI CONTIENNENT DES HALOCARBURES?

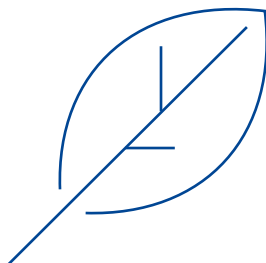
- ▷ Réfrigérateur
- ▷ Congélateur
- ▷ Cellier
- ▷ Refroidisseur à vin
- ▷ Refroidisseur d'eau
- ▷ Glacière électrique
- ▷ Déshumidificateur
- ▷ Climatiseur portable
- ▷ Thermopompe

QUELLES SONT LES SOLUTIONS?

- ▷ Déposez vos appareils gratuitement au dépôt de matériaux secs. Celui-ci est un point de dépôt officiel de GoRecycle.
- ▷ Certains détaillants reprennent les vieux appareils lorsque vous en achetez de nouveaux. Informez-vous auprès d'eux!
- ▷ Faites appel à l'organisme Au Grenier Populaire afin qu'ils puissent venir faire la collecte directement à votre domicile, et ce, sans frais.



Une jardinothèque prend racine à la bibliothèque



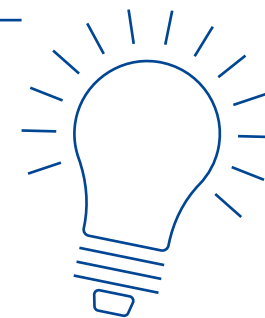
Dès cet hiver, il y aura une jardinothèque pour les citoyens à la bibliothèque Laurent-Savage. Il s'agit d'une bibliothèque de semences où les citoyens peuvent « emprunter » des semences de fruits, de légumes, de fleurs et de fines herbes.

Les jardiniers, qu'ils soient débutants ou plus expérimentés, peuvent venir chercher gratuitement des semences en début de saison pour leur jardin. En fin de saison, ils seront invités à récolter les graines, à les faire sécher et à les rapporter à la bibliothèque dans des sachets.

L'objectif de la jardinothèque est de protéger la biodiversité, de favoriser l'agriculture urbaine, l'autonomie et la sécurité alimentaire ainsi que la vie communautaire.



Recyclez vos ampoules et vos lampes, c'est brillant !



Saviez-vous que certaines ampoules contiennent de petites quantités de mercure qui peuvent être dommageables pour l'environnement si elles se brisent une fois jetées? On parle notamment des ampoules fluocompactes (LFC), des tubes fluorescents et des lampes à haute densité de décharge (DHI). Vous pouvez rechercher la mention « contient du mercure » ou le symbole Hg sur l'ampoule pour savoir si elle contient du mercure.

Alors, quoi faire avec ces ampoules? Passez simplement au dépôt de matériaux secs du garage municipal pour vous en débarrasser.

Qu'en est-il des ampoules halogènes ou des DEL ? Comme elles ne contiennent pas de mercure et qu'elles ne sont pas recyclables, il suffit de les mettre à la poubelle, comme les lumières de Noël défectueuses.

Pour en savoir plus ou pour connaître les autres points de dépôt de la région, consultez le site Web de RecycFluo.



Attention à nos boisés!

Nous constatons de plus en plus que certains citoyens, dont les propriétés sont adossées à des boisés ou à des parcs, installent des équipements sur les terrains municipaux. En vertu de la réglementation municipale, il faut savoir qu'il est interdit de déposer, d'installer ou d'ériger des équipements, des jeux, des haies de cèdres ou un bâtiment sur les terrains appartenant au domaine public.

Nous avons la chance d'avoir plusieurs espaces verts sur le territoire, travaillons ensemble pour en prendre soin et les préserver!



Les chiens et la réglementation

Chaque année, nous recevons plusieurs plaintes quant aux chiens qui se promènent sans laisse. Rappelons qu'il est uniquement permis de se balader avec son chien en laisse dans les endroits suivants :

- ▷ Parc de l'Érablière - rue de la Sève
- ▷ Parc de la Frayère - 23^e Avenue / rue Raby
- ▷ Parc de la Prucheraie - chemin de la Prucheraie

Pour favoriser le respect et la sécurité d'autrui, la présence d'animaux est interdite dans tous les autres parcs municipaux, à l'exception du parc canin.

Soulignons également que toute personne qui promène son chien a le devoir de ramasser ses excréments et de les jeter de façon hygiénique. Les propriétaires qui enfreindront le règlement municipal sont passibles d'un constat d'infraction.

LOISIRS, CULTURE ET VIE COMMUNAUTAIRE



Le petit carnaval P. 15



Activités de la Saint-Valentin P. 16



Relâche scolaire P. 18



Activités de Pâques P. 20



Patinoires et activités extérieures P. 21



Activités de la bibliothèque P. 23



Programmation sports, loisirs et culture d'hiver P. 28

Le petit carnaval!

Le petit carnaval est de retour pour une troisième édition! Un événement familial et rassembleur, où petits et grands pourront profiter des joies de l'hiver.

Samedi 10 février

12 h 30 à 17 h 30

Parc de la Fraternité - 37^e avenue



ACTIVITÉS GRATUITES

- ▷ Feu d'artifice
- ▷ Animation
- ▷ Patin libre
- ▷ Initiation au fatbike électrique
- ▷ Initiation à la trottinette des neiges
- ▷ Glissade (apportez vos accessoires de glisse)
- ▷ Pêche sur glace
- ▷ Et plus encore!



Surveillez notre site Web et notre page Facebook pour tous les détails concernant cet événement.

Notre escouade de bénévoles est en mode recrutement!



Vous souhaitez nous donner un coup de main pour faire de nos événements des succès inégalés? Joignez-vous à notre escouade de bénévoles en communiquant avec nous par courriel : evenements@vsmsll.ca ou par téléphone au 450 472-7310, poste 145!

PROGRAMMATION DE LA SAINT-VALENTIN



Heure du conte et bricolage | 3 à 7 ans

Venez écouter une belle histoire thématique et réaliser un bricolage pour célébrer cette fête de l'amour!

Groupe 1 : **mercredi 7 février**

Groupe 2 : **jeudi 8 février**

18 h 30 à 19 h 30

Bibliothèque Laurent-Savage

 INSCRIPTION VIA  Voilà!



Fabrication d'une carte de Saint-Valentin 8 à 12 ans

Viens fabriquer une jolie carte de Saint-Valentin pour ton valentin ou ta valentine!

Vendredi 9 février

18 h 30 à 19 h 30

Bibliothèque Laurent-Savage

 INSCRIPTION VIA  Voilà!





Harpe et séréni-thé | Pour tous

Venez assister à un concert inédit à la harpe à la bibliothèque Laurent-Savage avec le duo Grenon-Guibord. Savourez également un thé DAVIDsTEA gratuitement pendant la représentation, parmi une sélection spécialement conçue pour la Saint-Valentin.

Danse et romance seront au rendez-vous pour un doux moment riche en musicali-thé!

Dimanche 11 février

13 h à 15 h

Bibliothèque Laurent-Savage

Aucune inscription requise



Atelier créatif : nos coups de cœur en origami! | 6 à 13 ans

Découvrez la magie de l'origami pour la Saint-Valentin, cet art ancestral japonais qui consiste à plier des feuilles ou des bouts de papier pour créer des objets ou modèles en relief. Les participants se familiariseront avec l'art du pliage japonais, en plus d'apprendre le langage, les bases et les techniques de création de l'origami en réalisant quelques modèles de niveau débutant et intermédiaire!

Du plaisir assuré pour les bricoleurs créatifs!

Vendredi 16 février

17 h 30 à 18 h 45

Centre communautaire

20 \$ par participant



 INSCRIPTION VIA  Voilà!



Bain de forêt au parc de l'Érablière | Pour tous

Cet hiver, profitez d'une marche méditative au clair de lune au parc de l'Érablière! Quelques exercices vous seront proposés afin d'éveiller les sens, et de favoriser un bel ancrage ainsi qu'une connexion avec la nature. Une douce activité accessible à tous pour réduire les effets du stress, favoriser la bonne humeur et augmenter son niveau d'énergie.

Prévoyez des vêtements chauds adaptés aux conditions météorologiques. Bottes et raquettes acceptées. Éclairage et tisane fournis sur place.

Samedi 24 février, 19 h

Parc de l'Érablière (entrée au 320, rue de la Sève)

Places limitées!

 INSCRIPTION VIA  Voilà!

PROGRAMMATION DE LA RELÂCHE SCOLAIRE



Création d'un photo-roman | 7 à 15 ans

En famille ou entre amis, composez une équipe de 2 à 4 personnes (âge minimum requis de 7 ans) et devenez les personnages principaux d'un photo-roman hors du commun! Les photos seront prises devant un écran vert, vous pourrez donc laisser aller votre imagination et créer l'histoire de votre choix. Peu importe le lieu, aussi farfelu soit-il, les possibilités sont infinies : sur un bateau, sur le mont Everest ou même sur la lune!

- Lundi 4 mars :**
- ▷ Groupe 1 | 10 h à 11 h
 - ▷ Groupe 2 | 11 h à 12 h
 - ▷ Groupe 3 | 13 h à 14 h
 - ▷ Groupe 4 | 14 h à 15 h
 - ▷ Groupe 5 | 15 h à 16 h

Bibliothèque Laurent-Savage

Une seule inscription par équipe est requise.

 INSCRIPTION VIA  Voilà!



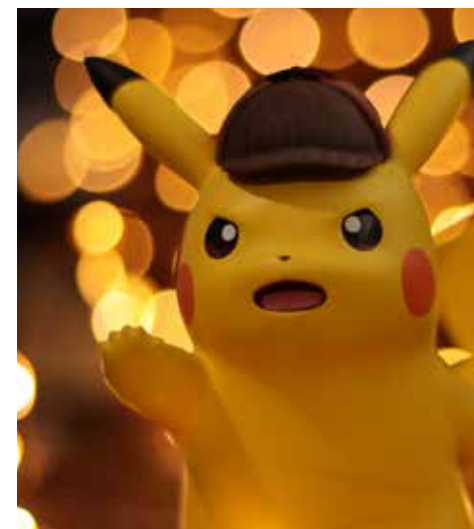
Jeu d'évasion Pokémon® | 5 ans et plus

La Team Rocket a caché quatre Pokémon et vous devez les retrouver! En équipe de 2 à 4 personnes, transformez-vous en dresseurs de Pokémon et résolvez les énigmes pour y arriver.

- | Mardi 5 mars : | Mercredi 6 mars : | Jeudi 7 mars : |
|-----------------------|--------------------------|-----------------------|
| ▷ Groupe 1 11 h | ▷ Groupe 1 11 h | ▷ Groupe 1 17 h |
| ▷ Groupe 2 12 h | ▷ Groupe 2 12 h | ▷ Groupe 2 18 h |
| ▷ Groupe 3 13 h | ▷ Groupe 3 13 h | ▷ Groupe 3 19 h |
| ▷ Groupe 4 14 h | ▷ Groupe 4 14 h | |
| ▷ Groupe 5 15 h | ▷ Groupe 5 15 h | |

Bibliothèque Laurent-Savage

Inscription au comptoir de la bibliothèque ou par téléphone au 450-472-7310, poste 101.





Bar à brico | Pour tous

Venez profiter de notre matériel de bricolage (peinture, aquarelle, dessin, pochoirs, collage, etc.) pour créer et vous amuser entre amis ou en famille!

Judi 7 mars

13 h à 16 h

Bibliothèque Laurent-Savage

Aucune inscription requise. Présentez-vous à tout moment pendant l'activité!



Atelier historique spécial : les aventuriers de la Nouvelle-France! | 6 à 12 ans

Dans cet atelier présenté par un archéologue, les jeunes expérimenteront la vie d'autrefois en utilisant les objets dont disposaient nos ancêtres : ballot de fourrures, batte-feu, godendart, faucille, faux, forces, cards, rouet, armure en lattes de bois, wampum et fusil à silex. Embarquez dans l'aventure de la Nouvelle-France!

Vendredi 8 mars, 10 h à 11 h

Bibliothèque Laurent-Savage

INSCRIPTION VIA  Voilà!

Camp de la relâche scolaire

L'Air en Fête
Créateur de sourires

Une semaine des plus
divertissantes attend vos
enfants du 4 au 8 mars!



Inscription

- ▷ Début des inscriptions le 24 janvier, dès 9 h
- ▷ Inscription en ligne seulement au www.airenfete.com
- ▷ Uniquement offert aux enfants de 5 à 12 ans résidant à Sainte-Marthe-sur-le-Lac

Activités prévues

- ▷ Bricolages, jeux intérieurs et de plein air, activités sportives, journées thématiques et plus encore...

Coût

- ▷ Tarification à la journée : 23 \$ (service de garde inclus)

Horaire du camp

- ▷ Lundi au vendredi : 8 h 30 à 16 h

Horaire du service de garde

- ▷ Lundi au vendredi : 6 h 30 à 8 h 30 et 16 h à 18 h

Lieu

- ▷ École des Grands-Vents (3180, rue Laurin)

Pour les modalités d'inscription ou pour plus de détails, consultez le www.airenfete.com.
Pour toute question, contactez directement l'équipe de l'Air en fête au 514 990-1414, poste 2025.



Animation de Pâques | 3 à 6 ans

Activité spéciale de Pâques : lecture d'un conte, jeux et bricolage thématique.

Groupe 1 : **jeudi 28 mars**

Groupe 2 : **vendredi 29 mars**

18 h 30 à 19 h 30

Bibliothèque Laurent-Savage

 INSCRIPTION VIA  Voilà!



Atelier de cupcakes : animaux de Pâques | 4 à 9 ans

Venez créer trois magnifiques cupcakes pour la fête de Pâques. Vous aurez l'occasion de « jouer » avec des douilles, du fondant et des « sprinkles », tout le matériel est fourni! Arrivez les mains vides et repartez avec des chefs-d'œuvre comestibles. Succès et plaisir garantis!

Dimanche 24 mars

9 h 30 h à 10 h 30

Centre communautaire

Gratuit

 INSCRIPTION VIA  Voilà!



Confection de chocolats avec centre fondant | 10 à 14 ans

Rêvez-vous de connaître le secret de la barre Caramilk? Venez apprendre à confectionner des chocolats avec des centres fondants. À partir de moules et de pinceaux, vous serez en mesure de créer 12 chocolats de trois différentes saveurs!

Dimanche 24 mars

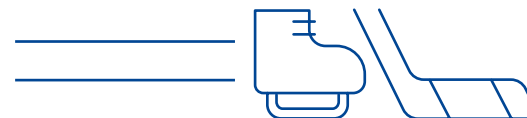
11 h à 12 h 30

Centre communautaire

Gratuit

 INSCRIPTION VIA  Voilà!

PATINOIRES ET ACTIVITÉS EXTÉRIEURES



Patinoire	Adresse	Horaire	Chalet accessible (avec toilettes)	Avec éclairage	Avec bande	Sans bande *
Parc municipal	3100, rue Laurin	Heures d'ouverture du chalet (salle des patineurs et toilettes) Lundi au vendredi : 16 h à 22 h Samedi et dimanche : 9 h à 22 h Heures d'accessibilité Tous les jours : 9 h à 22 h	●	●	●	
Parc Maurice-Binette	60, 31 ^e Avenue			●	●	
Parc Roland-Laliberté	25, 13 ^e Avenue	Heures d'accessibilité Lundi au vendredi : 16 h à 22 h Samedi et dimanche : 9 h à 22 h		●	●	
Parc de la Fraternité	37 ^e Avenue			●		●
Parc Clair-de-Lune	333, 6 ^e Avenue			●		●
Parc des Angés	Rue des Angés	Heures d'accessibilité Lundi au dimanche : 9 h jusqu'à la tombée du jour La patinoire n'est donc pas éclairée en soirée.				●

* Notez que pour une question de sécurité, la pratique du hockey n'est pas permise sur les patinoires sans bande.



C'est le retour du Disco patins!

Cet hiver, notre soirée Disco patins s'annonce riche en couleur! Petits et grands, venez patiner sous la musique festive de notre animateur DJ qui saura vous faire bouger et courez la chance de gagner de nombreux prix de présence sur place!

Samedi 20 janvier, 18 h 30 à 21 h

Parc municipal



Matinée polaire

Patiner avec sa famille et ses amis, c'est génial! Venez découvrir la patinoire du parc de la Fraternité tout en faisant la rencontre de personnages colorés pour l'occasion. Êtes-vous prêts à bouger?

Dimanche 21 janvier, 10 h à 12 h

Parc de la Fraternité



Aire de glissade

Une butte de glisse est aménagée au parc municipal.

La butte est accessible du lundi au vendredi, de 9 h à 22 h, et les samedis et dimanches, de 9 h à 22 h. Le site est éclairé en soirée. N'oubliez pas vos accessoires de glisse!



Défi Château de neige

Cet hiver, c'est le temps de s'amuser à l'extérieur! Construisez votre château de neige et épatez-nous avec votre créativité! Des prix locaux, régionaux et provinciaux seront décernés par tirage au sort parmi tous les participants!

Inscription du 8 janvier au 12 mars 2024 au www.defichateaudeneige.ca



EXPOSITIONS AU CENTRE COMMUNAUTAIRE



AYNI présentée par Ernesto Reategui, artiste peintre

Du 16 janvier au 29 février, c'est avec un immense plaisir que nous recevrons l'artiste Ernesto Reategui pour son exposition AYNi au centre communautaire.

Après avoir étudié différentes techniques et divers médiums comme la peinture, la sculpture, la conception numérique et graphique ainsi que des techniques de composition du dessin andin précolombien, monsieur Reategui voit son style se redéfinir et se renforcer grâce à ses études en dessin industriel.

« Ce que j'essaie de faire avec mon travail, c'est unir et bâtir des ponts. J'essaie de créer un art à partir de nos questions sur la technologie, des dilemmes de la révolution numérique et de ce que l'avenir technologique nous réserve. » - Ernesto Reategui

Venez admirer les magnifiques toiles de cet artiste lors de son exposition au centre communautaire!



Appel de dossiers

Vous êtes artiste et aimeriez exposer vos œuvres? Présentez votre candidature en remplissant le formulaire via le code QR!

 450 472-7310, poste 110 | loisirs@vsmsll.ca





Réchauffez-vous à la bibliothèque et profitez d'une foule d'activités!

Modalités d'inscription

Inscription en ligne à compter du 8 janvier 2024 via la plateforme  Voilà!

Gratuit pour les citoyens!

La carte du citoyen valide est obligatoire.

Tarification pour les non-résidents

Activité jeunesse : 5 \$

Activité pour adultes : 10 \$

La carte du non-résident valide est obligatoire.

Petit rappel concernant les retours

Nous avons aboli nos frais de retard, mais il est toutefois important de respecter la date de retour des documents que vous empruntez. C'est un geste tout simple, mais qui contribue grandement au bon fonctionnement de la bibliothèque!

Une procédure de gestion des retards demeure malgré tout en place. En cas de non-retour, la carte du citoyen sera suspendue et, ultimement, une facture sera émise pour les documents non remis.

La chute à livres est accessible en tout temps pour vous permettre de retourner vos prêts plus facilement!



Le saviez-vous?

Prêt de casse-têtes adaptés

Saviez-vous que janvier est le Mois de la sensibilisation à la maladie d'Alzheimer?

La bibliothèque Laurent-Savage est fière d'annoncer le lancement du prêt de casse-têtes adaptés. Conçus pour les personnes atteintes de troubles cognitifs, ces casse-têtes peuvent être réalisés de façon autonome et leur permettent de ressentir un sentiment de réussite et de fierté, ainsi que d'entamer la conversation.

Troussets sensorielles à emprunter

À partir du mois de janvier, une sélection de huit troussees sensorielles destinées aux enfants ayant des besoins particuliers seront disponibles pour le prêt. Chaque trousse sensorielle est composée de quelques objets à manipuler de différentes résistances et textures. Le prêt d'une telle trousse permettra de tester des outils qui peuvent aider votre enfant dans son développement.



Section JEUNESSE

Une naissance, un livre

Dès sa naissance, abonnez votre enfant à la bibliothèque et obtenez gratuitement la trousse du parfait bébé-lecteur. Il n'y a pas de plus beau cadeau à donner à son enfant que le goût de la lecture. C'est aussi une occasion privilégiée pour les parents de passer du temps de qualité avec leurs bambins, et pour les enfants de s'éveiller à l'imaginaire et au langage. Cette trousse comprend un livre cartonné et des surprises ! Les enfants d'un an ou moins peuvent obtenir la trousse sur présentation d'une pièce justificative indiquant leur date de naissance ainsi qu'une preuve de résidence du parent.



Les matins des tout-petits | 2 à 4 ans

Atelier exploratoire sur les arts et la littérature avec des animations douces, rythmées et colorées permettant de développer la capacité d'attention et la curiosité des tout-petits.

27 janvier

24 février

10 h à 10 h 45

INSCRIPTION VIA  Voilà!



Heure du conte en pyjama | 3 ans et plus

Activité littéraire et participative qui comprend la lecture de contes, ainsi que des étirements et des postures de yoga. Les participants sont invités à enfiler leur plus beau pyjama!

Édition de janvier

Groupe 1 : **11 janvier**

Groupe 2 : **25 janvier**

Édition de mars

Groupe 1 : **21 mars**

Groupe 2 : **22 mars**

18 h 30 à 19 h 15

INSCRIPTION VIA  Voilà!



Zoo-lire | 6 à 12 ans

Durant cet atelier, les participants pratiqueront la lecture à voix haute en petits groupes en compagnie d'une zoothérapeute et de ses compagnons poilus (lapin et chien)!

10 février

Groupe 1 : 9 h à 10 h

Groupe 2 : 10 h à 11 h

23 mars

Groupe 1 : 9 h à 10 h

Groupe 2 : 10 h à 11 h

INSCRIPTION VIA  Voilà!



Rallye de la forêt | 6 ans et plus

Activité spéciale dans le cadre de la Journée internationale des forêts. Venez en apprendre davantage sur les forêts grâce à un petit rallye avec des énigmes. Un bingo à réaliser à l'extérieur et un coin-coin thématique seront aussi disponibles au comptoir de la bibliothèque.

Courez la chance de remporter l'un des trois prix de participation!

Du **18 au 24 mars**, durant les heures d'ouverture de la bibliothèque.

Aucune inscription requise.

Journées de la persévérance scolaire | 3 ans et plus

Dans le cadre des Journées de la persévérance scolaire, du 12 au 16 février, venez assister à une heure du conte sur le sujet! Vous pourrez aussi découvrir notre exposition de livres thématiques! Des coloriages en lien avec cette semaine spéciale seront aussi disponibles au comptoir de la bibliothèque.

Groupe 1 : **15 février**

Groupe 2 : **22 février**

18 h 30 à 19 h 15

INSCRIPTION VIA  Voilà!

Section ADOS

Peinture sur figurine | 12 à 17 ans

Que vous soyez un amateur de jeux de rôles ou autres jeux de miniatures, ou bien un néophyte, venez expérimenter la peinture sur figurine! La peinture choisie pour cette activité artistique est conçue de manière à créer des effets d'ombre et de lumière en une seule couche! Ainsi, vous obtiendrez une belle miniature en un rien de temps!



Vendredi 26 janvier

18 h 30 à 20 h 30

INSCRIPTION VIA 

Initiation à la linogravure | 12 à 17 ans

Venez vous initier à cette technique de gravure sur une plaque de linoléum, qui permet de créer des estampes à motifs personnalisés pouvant être reproduits à l'infini!



Mercredi 21 février

18 h 30 à 20 h

INSCRIPTION VIA 

Ateliers CV et entrevue d'embauche | 14 à 25 ans

Durant ces deux ateliers, offerts par le Carrefour jeunesse-emploi de la MRC de Deux-Montagnes, vous apprendrez comment rédiger votre curriculum vitae et comment bien vous préparer pour une entrevue, en plus de découvrir des trucs et astuces pour une recherche d'emploi efficace. Pour participer, vous devez obligatoirement être disponible pour les deux ateliers.

20 et 27 mars

18 h 30 à 20 h 30

INSCRIPTION VIA 

Section ADULTES

Atelier de collage créatif | 13 ans et plus

Venez découvrir les joies du collage, une activité créative favorisant la détente et le lâcher-prise. Tout le matériel est fourni.

Les lundis : **15 janvier, 12 février et 25 mars**

13 h 30 à 15 h et 18 h 30 à 20 h

INSCRIPTION VIA 



Club de lecture

Rencontrez d'autres passionnés de lecture et partagez vos coups de cœur littéraires!

De jour :

Rencontres hebdomadaires, **16 janvier au 30 avril**

Les mardis, 10 h à 11 h 30

De soir :

Rencontres toutes les deux semaines, **23 janvier au 28 mai**

Les mardis, 18 h 30 à 19 h 45

Inscription à la bibliothèque ou par téléphone au 450 472-7310, poste 101.

Initiation à la linogravure

Initiez-vous à cette technique de gravure sur une plaque de linoléum, qui permet de créer des estampes à motifs personnalisés pouvant être reproduits à l'infini!

Lundi 19 février

Groupe 1 : 13 h 30 à 15 h

Groupe 2 : 18 h 30 à 20 h

INSCRIPTION VIA 



Section ADULTES

Conférence Mieux gérer votre argent : apprenez à épargner davantage et à dépenser moins

Dans le cadre de cette conférence, présentée par CPA Canada, les objectifs d'apprentissage sont les suivants :

- ▷ Acquérir des connaissances en matière de finances
- ▷ Comprendre le bulletin de paie et son lien avec le feuillet T4
- ▷ Établir son budget en vue de dresser un plan d'épargne
- ▷ Comprendre les principes d'épargne et de réduction des dépenses
- ▷ Voir comment investir ses économies pour réussir sur le plan financier
- ▷ Comprendre le fonctionnement des prêts et de la cote de crédit



Jeudi 29 février

18 h 30

 INSCRIPTION VIA  Voilà!

Mieux vivre chez soi : atelier de prévention du déconditionnement | 50 ans et plus

Le déconditionnement, c'est un drôle de mot! C'est avant tout une situation qui pourrait avoir des conséquences néfastes tant sur le plan physique ou psychologique ou social. Alors, mieux vaut prévenir le déconditionnement!

Un atelier présenté par le complice de votre santé, le CISSS des Laurentides, qui vous permettra de reconnaître les signes du déconditionnement et les stratégies pour le prévenir et ainsi maintenir et améliorer vos habitudes de vie.

Lundi 11 mars

13 h 30 à 15 h

 INSCRIPTION VIA  Voilà!

Ateliers d'écriture avec des auteurs renommés



Amateurs de lecture ou d'écriture, ne manquez pas ces trois ateliers créatifs, offerts en visioconférence à la bibliothèque, animés par des auteurs prisés et mettant de l'avant différents genres littéraires. Ces ateliers, présentés par Lettres attachées, seront diffusés en simultané dans plusieurs autres bibliothèques aux quatre coins du Québec.



JEAN MARC DALPÉ

Participez à un atelier créatif durant lequel le dramaturge Jean Marc Dalpé vous proposera des exercices d'écriture pour créer un court texte dramatique.

Samedi 20 janvier

14 h à 16 h



LOUIS-JEAN CORMIER

Laissez aller votre imagination lors d'un atelier avec l'auteur-compositeur-interprète Louis-Jean Cormier, qui vous amènera à créer les paroles d'une chanson.

Samedi 24 février

14 h à 16 h



SARA HÉBERT

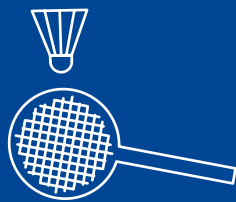
En compagnie de l'autrice et collagiste Sara Hébert, vous réaliserez quelques exercices d'écriture et de collage, à partir de publicités et de slogans d'une autre époque. Vous produirez, à votre tour, une courte histoire illustrée.

Samedi 23 mars

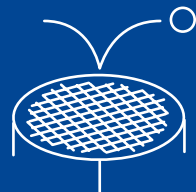
14 h à 16 h

 INSCRIPTION VIA  Voilà!

Pratique libre en gymnase





Badminton et spikeball



Dès le 29 janvier prochain, des terrains de badminton et de spikeball seront disponibles en location, **au tarif de 8 \$ par terrain (pour une durée d'une heure)**.

Pour réserver un terrain :

- ▷ Réservez votre terrain via  Voilà! (une réservation par terrain est nécessaire et la carte citoyen doit être valide).
- ▷ Les plages horaires des terrains sont disponibles deux semaines à l'avance sur la plateforme  Voilà!. Les réservations sont possibles jusqu'à l'heure prévue de début de l'activité.
- ▷ Le reçu électronique de la transaction devra être présenté au surveillant sur place en guise de preuve de réservation.
- ▷ Raquettes et volants pour le badminton non inclus.
- ▷ Équipement de spikeball fourni (ballons et mini-trampolines).
- ▷ Aucun remboursement possible.



Badminton familial

École Horizon-du-Lac (3102, rue de l'Église)

3 terrains disponibles par plage horaire :

Lundi - 18 h 30 à 19 h 30

Lundi - 19 h 35 à 20 h 35

Notez que ces terrains sont de plus petites dimensions, ils sont donc idéaux pour la famille.

Badminton adulte

École Liberté-Jeunesse (2919, boulevard des Promenades)

Mercredi - 20 h 30 à 21 h 30 - 6 terrains

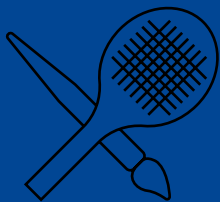


Spikeball libre

École des Lucioles (320, rue de la Sève)

Mercredi - 18 h 15 à 19 h 15 - 4 terrains

PROGRAMMATION



SPORTS, LOISIRS ET CULTURE

HIVER 2024



CARTE ACCOMPAGNEMENT LOISIR

La carte Accompagnement Loisir permet à la personne en situation de handicap ainsi qu'à son accompagnateur d'avoir accès à différentes activités de loisir et de sport offertes à Sainte-Marthe-sur-le-Lac, et ce, tout à fait gratuitement!

Pour voir la liste des organisations qui sont partenaires, consultez le www.carteloisir.ca.



SPÉCIALISTES RECHERCHÉS!

Afin de bonifier et de diversifier notre offre d'activités de loisir, nous sommes constamment à la recherche de spécialistes désirant partager leur passion avec la population. Amateurs de tai-chi, de dessin, de cuisine, d'arts visuels ou de quelque activité de mise en forme, sportive ou culturelle, soumettez-nous votre candidature!

 450 472-7310, poste 176 | c.guillemette@vsmsll.ca

Inscription du 8 au 21 janvier 2024

Résidents : à compter du 8 janvier, à 8 h 30

Non-résidents : à compter du 15 janvier, à 8 h 30

Début de la session : lundi 29 janvier

Modalités d'inscription

COMMENT S'INSCRIRE?

En ligne : via la plateforme  Voilà!

En personne : au centre communautaire, situé au 99, rue de la Mairie

HORAIRE

Lundi au jeudi : 8 h 30 à 16 h 30

Vendredi : 8 h 30 à 12 h

Modes de paiement acceptés

En ligne : carte de crédit seulement

En personne : argent comptant, carte de crédit et paiement Interac

Carte du citoyen et du non-résident

Afin de pouvoir s'inscrire aux activités, il est nécessaire d'avoir une carte du citoyen valide au moment de l'inscription. Cette carte est gratuite pour tous les résidents.

Les non-résidents doivent se procurer une carte de non-résident au coût annuel de 40 \$.

Tarifification familiale

Lors de l'inscription de plusieurs enfants d'une même famille qui résident à la même adresse ou lorsqu'une même personne s'inscrit à plus d'une activité, une tarification à rabais s'applique. Celle-ci est offerte pour les activités s'adressant aux enfants résidents uniquement. Pour plus de détails, consultez notre site Web dans la section Loisirs et culture.

Pour connaître toutes les modalités d'inscription :
vsmsll.ca ▶ Loisirs et culture ▶ Modalités d'inscription

 450 472-7310, poste 145 | loisirs@vsmsll.ca


PROGRAMMATION JEUNESSE

	ACTIVITÉ		ÂGE	JOUR ET HEURE	NOMBRE DE SEMAINES	LIEU	COÛT
Activités culturelles	DANSE CRÉATIVE		3-4 ANS	SAMEDI • 9 H 30 À 10 H 25	10	ÉCOLE HORIZON-DU-LAC	82 \$
	DANSE CRÉATIVE		3-4 ANS	SAMEDI • 10 H 40 À 11 H 35	10	ÉCOLE HORIZON-DU-LAC	82 \$
	HIP HOP 1		5-7 ANS	JEUDI • 18 H À 18 H 55	10	ÉCOLE HORIZON-DU-LAC	82 \$
	HIP HOP 1		5-7 ANS	SAMEDI • 13 H 15 À 14 H 10	10	ÉCOLE HORIZON-DU-LAC	82 \$
	PEINTURE ACRYLIQUE		6-11 ANS	JEUDI • 18 H À 19 H	10	CENTRE COMMUNAUTAIRE	70 \$
	PEINTURE À L'HUILE		6-11 ANS	JEUDI • 19 H 15 À 20 H 15	10	CENTRE COMMUNAUTAIRE	70 \$
	COURS/CLUB D'ÉCHECS		6-15 ANS	MERCREDI • 18 H 30 À 20 H	8	CENTRE COMMUNAUTAIRE	110 \$
	DANSE CONTEMPORAINE		6-12 ANS	SAMEDI • 11 H 50 À 12 H 45	10	ÉCOLE HORIZON-DU-LAC	82 \$
	HIP HOP 2		8 ANS +	JEUDI • 19 H 10 À 20 H 05	10	ÉCOLE HORIZON-DU-LAC	82 \$
Activités sportives	MULTISPORTS	PARENTS-ENFANTS	2-3 ANS	DIMANCHE • 10 H À 10 H 40	8	ÉCOLE DES GRANDS-VENTS	175 \$
	MULTISPORTS		4-6 ANS	DIMANCHE • 11 H À 11 H 55	8	ÉCOLE DES GRANDS-VENTS	175 \$
	ZUMBA KIDS	PARENTS-ENFANTS	4-6 ANS	MARDI • 18 H 15 À 19 H 15	10	ÉCOLE HORIZON-DU-LAC	70 \$
	TENNIS	PARENTS-ENFANTS	5-6 ANS	DIMANCHE • 12 H 30 À 13 H 25	10	ÉCOLE DES GRANDS-VENTS	105 \$
	BASKETBALL RÉCRÉATIF	NOUVEAU	6-8 ANS	SAMEDI • 14 H 15 À 15 H 15	10	ÉCOLE DES GRANDS-VENTS	75 \$
	MINI-TENNIS		6-8 ANS	DIMANCHE • 13 H 30 À 14 H 25	10	ÉCOLE DES GRANDS-VENTS	105 \$
	KATAG		6-9 ANS	VENDREDI • 18 H 15 À 19 H 15	10	ÉCOLE DES GRANDS-VENTS	90 \$
	ZUMBA KIDS		7-11 ANS	MARDI • 19 H 05 À 19 H 50	10	ÉCOLE HORIZON-DU-LAC	70 \$
	PARKOUR		8-14 ANS	DIMANCHE • 13 H 30 À 15 H	10	ÉCOLE HORIZON-DU-LAC	115 \$
	PARKOUR		8-14 ANS	DIMANCHE • 15 H 15 À 16 H 45	10	ÉCOLE HORIZON-DU-LAC	115 \$
	BASKETBALL RÉCRÉATIF		9-12 ANS	SAMEDI • 13 H À 14 H	10	ÉCOLE DES GRANDS-VENTS	75 \$
	TENNIS DÉBUTANT		9-15 ANS	DIMANCHE • 14 H 30 À 15 H 25	10	ÉCOLE DES GRANDS-VENTS	105 \$
	TENNIS INTERMÉDIAIRE		9-15 ANS	DIMANCHE • 15 H 30 À 16 H 25	10	ÉCOLE DES GRANDS-VENTS	105 \$
	KATAG		10-14 ANS	VENDREDI • 19 H 30 À 20 H 45	10	ÉCOLE DES GRANDS-VENTS	90 \$
	LASER TAG		11-15 ANS	SAMEDI • 10 H 30 À 12 H	10	ÉCOLE DES GRANDS-VENTS	140 \$
Ateliers d'un jour	CULINAIRE TORTILLAS SALSA	PARENTS-ENFANTS	3-6 ANS	3 MARS • 9 H 30 À 10 H 30	1	CENTRE COMMUNAUTAIRE	20 \$
	SCIENTIFIQUE • ÉLECTRICITÉ STATIQUE		6-12 ANS	2 MARS • 11 H À 12 H	1	CENTRE COMMUNAUTAIRE	20 \$
	SCIENTIFIQUE • CUISINE MOLÉCULAIRE		6-12 ANS	2 MARS • 13 H À 14 H	1	CENTRE COMMUNAUTAIRE	20 \$
	LEGO NINJAGO • LA MISSION SECRÈTE DE LLOYD		6-13 ANS	16 FÉVRIER • 19 H À 20 H 15	1	CENTRE COMMUNAUTAIRE	20 \$
	DESSIN • VILLAGES ET CHÂTEAUX MINECRAFT		6-13 ANS	17 MARS • 13 H 30 À 14 H 45	1	CENTRE COMMUNAUTAIRE	20 \$
	LEGO • LES UNIVERS MINECRAFT ET LE SECRET DE LA GRANDE PYRAMIDE		6-13 ANS	17 MARS • 15 H À 16 H 15	1	CENTRE COMMUNAUTAIRE	20 \$
	CULINAIRE TORTILLAS SALSA	PARENTS-ENFANTS	7-9 ANS	3 MARS • 11 H À 12 H	1	CENTRE COMMUNAUTAIRE	20 \$
Secourisme	PRÊTS À RESTER SEULS		9-13 ANS	24 FÉVRIER • 9 H À 14 H 30	1	CENTRE COMMUNAUTAIRE	55 \$
	GARDIENS AVERTIS		11-14 ANS	23 MARS • 8 H 30 À 16 H	1	CENTRE COMMUNAUTAIRE	60 \$

PROGRAMMATION ADULTES

	ACTIVITÉ	ÂGE	JOUR ET HEURE	NOMBRE DE SEMAINES	LIEU	COÛT
Tennis	DÉBUTANT-INTERMÉDIAIRE	16 ANS +	LUNDI • 20 H À 21 H	10	ÉCOLE LIBERTÉ-JEUNESSE	105 \$
	ENSEIGNEMENT EN SITUATION DE MATCH	NOUVEAU 16 ANS +	LUNDI • 21 H 10 À 22 H 10	10	ÉCOLE LIBERTÉ-JEUNESSE	105 \$
	INITIATION	NOUVEAU 16 ANS +	MARDI • 19 H À 20 H	10	ÉCOLE DES GRANDS-VENTS	105 \$
	DÉBUTANT	NOUVEAU 16 ANS +	MARDI • 20 H 10 À 21 H 10	10	ÉCOLE DES GRANDS-VENTS	105 \$
Activités de bien-être et de mise en forme	ZUMBA FITNESS	16 ANS +	MERCREDI • 19 H 30 À 20 H 30	10	ÉCOLE HORIZON-DU-LAC	75 \$
	ZUMBA GOLD TONING	16 ANS +	VENDREDI • 10 H À 11 H	10	CENTRE COMMUNAUTAIRE	75 \$
	YOGA DOUX	16 ANS +	LUNDI • 9 H 30 À 10 H 25	10	CENTRE COMMUNAUTAIRE	75 \$
	YOGA HATHA	16 ANS +	LUNDI • 20 H À 20 H 55	10	ÉCOLE DES LUCIOLES	75 \$
	YOGA HATHA	16 ANS +	VENDREDI • 11 H 15 À 12 H 10	10	CENTRE COMMUNAUTAIRE	75 \$
	YOGA SUR CHAISE	16 ANS +	VENDREDI • 12 H 15 À 13 H 10	10	CENTRE COMMUNAUTAIRE	75 \$
	YOGA MUSCULAIRE ET PILATES	16 ANS +	LUNDI • 18 H À 18 H 55	10	ÉCOLE DES LUCIOLES	75 \$
	YOGA MUSCULAIRE ET PILATES	16 ANS +	LUNDI • 19 H À 19 H 55	10	ÉCOLE DES LUCIOLES	75 \$
	ENTRAÎNEMENT EN INTERVALLES DE HAUTE INTENSITÉ	NOUVEAU 16 ANS +	MARDI • 20 H À 21 H	10	ÉCOLE HORIZON-DU-LAC	75 \$
	ENTRAÎNEMENT EN INTERVALLES DE HAUTE INTENSITÉ	NOUVEAU 16 ANS +	SAMEDI • 9 H 30 À 10 H 30	10	ÉCOLE DES LUCIOLES	75 \$
	MUSCU +	NOUVEAU 16 ANS +	MERCREDI • 19 H À 20 H	10	ÉCOLE HORIZON-DU-LAC	75 \$
	CARDIO KICK BOXING	NOUVEAU 16 ANS +	JEUDI • 20 H 15 À 21 H 15	10	ÉCOLE HORIZON-DU-LAC	75 \$
	DANSE CARDIO	NOUVEAU 16 ANS +	LUNDI • 14 H À 14 H 55	10	CENTRE COMMUNAUTAIRE	75 \$
	MISE EN FORME 50 ANS +	50 ANS +	LUNDI • 10 H 30 À 11 H 25	10	CENTRE COMMUNAUTAIRE	75 \$
	PILATES ET ÉTIREMENTS	50 ANS +	LUNDI • 11 H 30 À 12 H 25	10	CENTRE COMMUNAUTAIRE	75 \$
	VIE ACTIVE	NOUVEAU 55 ANS +	LUNDI • 13 H À 13 H 55	10	CENTRE COMMUNAUTAIRE	75 \$

Début de la session d'hiver 2024 : lundi 29 janvier

Pour consulter la description détaillée des cours et des ateliers, ainsi que le matériel nécessaire, connectez-vous à la plateforme  Voilà!



ORGANISMES



ART ET CULTURE	CLUB PHOTO SAINTE-MARTHE-SUR-LE-LAC	Devenez membre de notre club photo pour la saison 2024! Les membres bénéficieront de 7 conférences, d'un atelier mensuel, de plusieurs sorties et d'événements spéciaux. Coût d'adhésion : 25 \$ (résident et non-résident)	Janvier à décembre 2024	cpsmsl05@gmail.com clubphotosaintemarthesurlelac.com
	DANSE EN CŒUR	Cours de danse en ligne, pour les niveaux débutant et intermédiaire. Portes ouvertes le 10 janvier 2024. Soirées de pratique les 27 janvier, 24 février, 30 mars et 27 avril. Coût : 135 \$ / 15 cours	Les cours se dérouleront du 17 janvier au 24 avril Débutants : mercredi, 14 h 30 à 16 h Intermédiaires : mercredi, 13 h à 14 h 15 Centre communautaire	450 491-5774 coluco1948@outlook.com danseenceur.ca
	POTINS ET TRICOT	Rencontres pour tricoter, jouer à des jeux de société, prendre un café et potiner! Bienvenue à toutes! Coût : 2 \$	Tous les mercredis, 10 h à 12 h Centre communautaire	Michelle Ellison 450 623-5094
	THÉÂTRE LA PETITE COMÉDIE	Cours de théâtre pour les enfants âgés de 7 à 9 ans afin de leur permettre de développer leur confiance grâce à des ateliers sur la voix, le corps et l'écoute des autres.	Les mardis, du 30 janvier au 4 juin, 18 h à 19 h 15 Centre communautaire	514 571-7164 info@lapetitecomedie.ca lapetitecomedie.ca
COMMUNAUTAIRES	ABL IMMIGRATION	Offre divers services d'accueil et d'intégration gratuits pour les personnes immigrantes des Basses-Laurentides : ateliers de conversation en français pour les niveaux débutant et intermédiaire, sorties familiales, séances d'information, jumelage interculturel, et bien plus!	Durant toute l'année	514 570-3313 info@abl-immigration.org abl-immigration.org
	ÂGE D'OR SAINTE-MARTHE-SUR-LE-LAC	Venez jouer aux cartes, à la pétanque, au crible et participez aux autres activités de votre choix. Avisez vos ami(e)s. Coût annuel : 10 \$	Les mardis, du 9 janvier au 30 avril, 13 h à 16 h Centre communautaire	Jocelyne Parr : 514 983-3777 Roger Brunet : 450 473-2492
	CHEVALIERS DE COLOMB, CONSEIL 9592 SAINTE-MARTHE-SUR-LE-LAC	La confrérie des Chevaliers de Colomb est un mouvement de bienfaisance qui vient en aide aux gens dans le besoin et qui œuvre au sein de la communauté marthelacquoise depuis plus de 35 ans.	Durant toute l'année	450 491-7453 cdec9592@videotron.ca
	CARREFOUR JEUNESSE-EMPLOI DE LA MRC DE DEUX-MONTAGNES	Notre mission : guider et accompagner les 16 à 35 ans de la MRC de Deux-Montagnes dans leur cheminement vers l'emploi ou les études.	Durant toute l'année	450 974-1635 info@cjedm.qc.ca cjedm.qc.ca
	CENTRE D'ENTRAIDE RACINE-LAVOIE	La clinique d'impôt est un service gratuit assuré depuis 1989 dans le cadre du programme des bénévoles de l'Agence du revenu du Canada et de Revenu Québec, pour les personnes à faible revenu de la MRC de Deux-Montagnes et de Mirabel Sud.	Les mardis et les jeudis, sur rendez-vous seulement 5 mars au 30 avril Inscriptions à partir du 19 février	450 623-6030 info@entraideracinelavoie.org entraideracinelavoie.org
	COMITÉ D'AIDE ALIMENTAIRE DES PATRIOTES (CAAP)	La Cantine pour tous et le CAAP unissent leurs forces pour fournir des repas sains, abordables et accessibles à tous. Grâce au programme de tarification sociale, nous offrons une main tendue aux personnes économiquement vulnérables en leur permettant de bénéficier de repas à moindre coût, en fonction de leur situation financière.	Durant toute l'année	info@lacantinepourtous.org 514 437-0958 commander.lacantinepourtous.org
	FONDATION ÉMILE-Z LAVIOLETTE	Parrainez un enfant pour l'achat d'effets scolaires, de l'aide pédagogique ou d'un service de repas. Vous pouvez parrainer un enfant pour les 3 volets pour aussi peu que 6,25\$/jour.	Durant toute l'année	450 623-2112 info@emile-z-laviolette.com emile-z-laviolette.com
	GRENIER POPULAIRE	Organisme d'insertion sociale qui aide les individus à retourner vers le marché du travail via un parcours de formations et travail rémunérés.		grenierpopulaire.com
	PROJET LES MENTORS	Tu as une idée de projet et tu es âgé entre 12 et 35 ans? Possibilité d'obtenir une bourse allant jusqu'à 500 \$ et de l'accompagnement pour la réalisation de ton projet. Participe à l'événement en présentant ton projet sur scène devant les Mentors. Dépose ton idée de projet avant le 26 janvier 2024. Une initiative réalisée par Persévérans Ensemble et les Carrefours jeunesse-emploi.		Maryse St-Jacques 450 974-1635, p.228 m.st-jacques@cjedm.qc.ca
REGROUPEMENT ÉCOCITOYEN DE SAINTE-MARTHE-SUR-LE-LAC	L'asclépiade est une fleur indigène de l'Amérique du Nord. Elle est indispensable à la survie du papillon monarque. Notre ville est d'ailleurs Amie des Monarques et favorise la culture de l'asclépiade. La compagnie LASCLAY, située au Québec, cueille et isole la fibre de cette fleur. Elle conçoit et fabrique des foulards, des mitaines, des cache-cous et des semelles à partir de son duvet. Pour en savoir davantage, visitez leur site : LASCLAY.com		514 582-3228 recsmsll.ca	
SPORTS	CLUB DE BASKET RÉVOLUTION DES LAURENTIDES	Activités liées au basketball pour les enfants de 6 à 11 ans afin d'apprendre les rudiments de ce sport. Au programme : activités d'apprentissage, exercices, jeux et matchs amicaux.	Début de la session le 14 janvier	info@revolutionbasket.com revolutionbasket.com
	CLUB DE SKI DEUX-MONTAGNES/RIVE-NORD	Activités de sports de glisse (ski et planche à neige) pour toute la famille. Plusieurs forfaits s'offrent à vous : avec ou sans leçon et avec ou sans transport.	Début des sorties à compter du 6 janvier	info@skideuxmontagnes.ca www.skideuxmontagnes.ca

Nous joindre

Hôtel de ville

3000, chemin d'Oka, Sainte-Marthe-sur-le-Lac (Québec) J0N 1P0

Téléphone	450 472-7310
Cabinet du maire	poste 144
Direction générale	poste 144
Service du greffe	poste 214
Service des communications et des relations avec les citoyens	poste 216
Service de l'aménagement du territoire et du développement durable	poste 120
Service des taxes	poste 100

Centre communautaire et bibliothèque Laurent-Savage

99, rue de la Mairie

Bibliothèque Laurent-Savage	poste 101
Service des loisirs, de la culture et de la vie communautaire	poste 145

Garage municipal

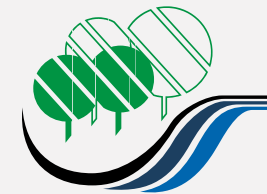
2960, boulevard des Promenades

Service des travaux publics et hygiène du milieu	poste 111
Services techniques et ingénierie	poste 116

Régie de police _____ 450 974-5300

Service de sécurité incendie _____ 450 472-2796

Urgences _____ 911



Ville de Sainte-Marthe-sur-le-Lac

Rédaction des textes et coordination :

Service des communications

Mise en page et infographie : Crocus la boîte

Impression : Imprimerie L'Empreinte inc.

Distribution : Postes Canada

Tirage : 8 200 exemplaires

Dépôt légal : Bibliothèque nationale du Québec

Vision sur le Lac est une publication de la Ville de Sainte-Marthe-sur-le-Lac. Elle vise à informer la population sur les activités et les événements. Elle est distribuée gratuitement, dans tous les foyers marthelacquois, et publie majoritairement des photos prises par ses citoyens et par le Club photo Sainte-Marthe-sur-le-Lac.

vsmsll.ca



Le *Vision sur le Lac* est imprimé sur du papier recyclé avec des encres végétales. Ce document est recyclable.

