



Ville de Sainte-Marthe-sur-le-Lac

RÉSULTATS DES CONSULTATIONS

auprès des citoyens de 65 ans et plus,
des intervenants et des employés municipaux



Municipalité
amie des aînés

En partenariat avec :

Québec





RÉSULTATS DU SONDAGE

389 QUESTIONNAIRES REMPLIS

du 14 mai au 9 septembre 2024

- 130 sondages remplis en format papier
- 259 sondages remplis sur Internet

sur un total de 2978 citoyens, âgés de 65 ans et plus,
vivant à Sainte-Marthe-sur-le-Lac.



1

Êtes-vous citoyen ou
citoyenne de
Sainte-Marthe-sur-le-Lac?

99 %

Oui
389 réponses

1 %

Non
4 réponses

2

Dans quelle catégorie
d'âge vous situez-vous?

66 %

65 à 74 ans

257 réponses

Population totale des 65 à 74 ans = 64 %

31 %

75 à 84 ans

122 réponses

Population totale des 75 à 84 ans = 29 %

3 %

85 ans et plus

10 réponses

Population totale des 85 ans et plus = 6 %

3

Je me définis comme :

61 %

Femmes

240 réponses

38 %

Hommes

147 réponses

1 %

Préfère ne pas répondre

2 réponses

0 %

Non-binaire / Autre

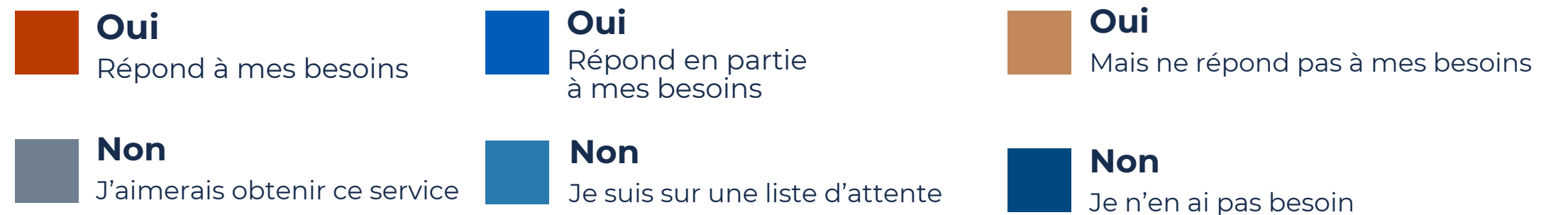
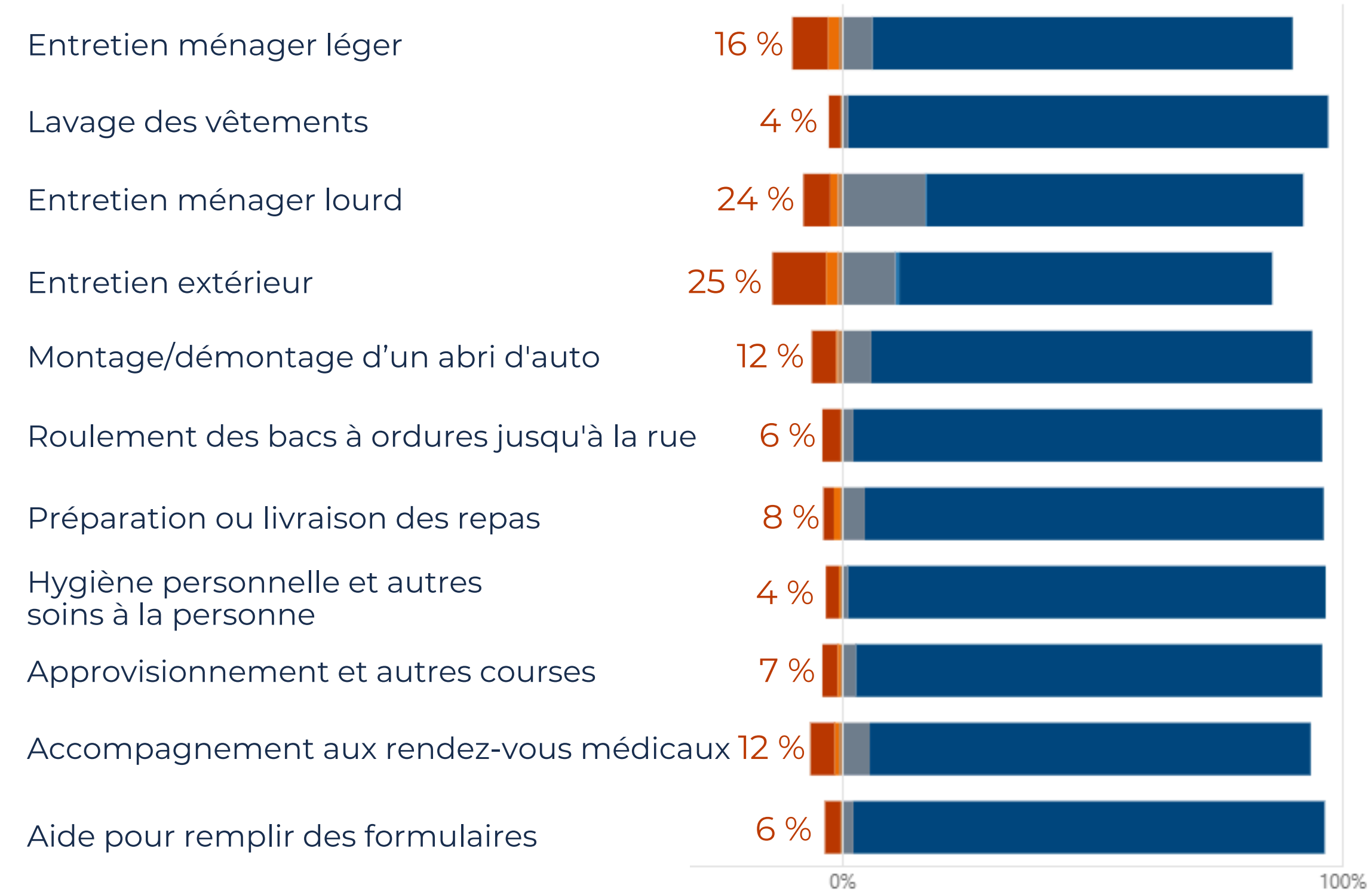
0 réponse

4

Recevez-vous actuellement les services d'aide à domicile suivants, qu'ils soient rendus par un proche aidant, le CISSS, un organisme ou une entreprise privée?

Donnez une réponse pour chacun des services.

% des citoyens qui reçoivent le service, en tout ou en partie, ou qui en auraient besoin.





« En 2023, seulement 10 % des besoins en soutien à domicile au Québec ont été répondus par le système public, obligeant les personnes en perte d'autonomie à se tourner vers l'achat de services privés parfois onéreux. »

Source : Institut de recherche et d'informations socioéconomiques
Auteurs : Anne Plourde et Louise Boivin
Titre : *Réussir le virage vers le soutien à domicile*
14 novembre 2024

5

Si vous ressentiez, un jour, la nécessité de vivre dans une autre habitation mieux adaptée à vos besoins, quelle serait votre préférence?

Un seul choix de réponse possible

	Réponses	%
Je préférerais adapter la maison	105	27 %
Je n'ai pas encore réfléchi à la question de mes futurs besoins en habitation	81	21 %
J'ai commencé à réfléchir à cette question, mais j'aurais besoin d'avoir davantage d'informations sur les options possibles avant d'exprimer ma préférence	57	14 %
Je préférerais vivre dans une résidence pour aînés offrant des services	54	14 %
Je préférerais vivre dans une habitation intergénérationnelle	27	7 %
Je préférerais déménager dans une autre maison, un autre condo ou un autre logement	23	6 %
Je préférerais vivre dans une coopérative d'habitation pour aînés	19	5 %
Autre	14	4 %
Je préférerais vivre dans une habitation à loyer modique	9	2 %

6

En ce qui concerne les parcs, les espaces verts, les pistes cyclables et les parcours de marche que vous empruntez à Sainte-Marthe-sur-le-Lac, devrions-nous ajouter des **TOILETTES ET DES FONTAINES D'EAU?**

43 %

Oui

166 réponses

38 %

Je ne sais pas

147 réponses

19 %

Non

76 réponses

7

À quels endroits faut-il ajouter des toilettes publiques et des fontaines d'eau?

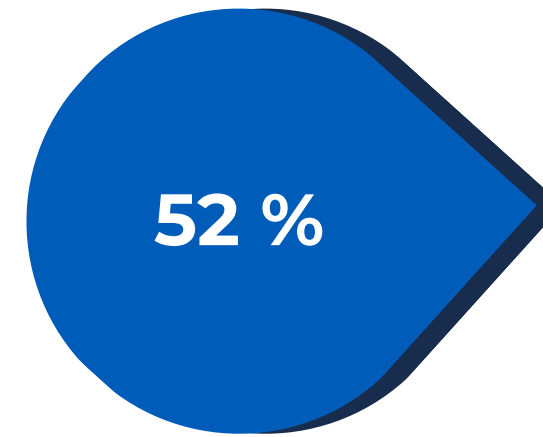
Pistes cyclables	82	57 %
Pistes cyclables, en général	51	36 %
Piste cyclable, le long du boul. des Promenades et au coin du chemin d'Oka	13	9 %
Piste cyclable, le long de la rue Louise	8	6 %
Piste cyclable, rue Louise et 45 ^e Avenue	3	2 %
Piste cyclable, autour de la 38 ^e Avenue	1	1 %
Piste cyclable, sur le boul. des Pins	2	1 %
Près de l'hôtel de Ville	4	3 %

Parcs	57	40 %
Parcs, en général	31	22 %
Parc Municipal, accessible en tout temps	7	5 %
Parc des Bourrasques	4	3 %
Parc Félix-Leclerc	4	3 %
Parc de la Frayère	2	1 %
Parc des Pins	2	1 %
Parc-école des Grands-Vents	2	1 %
Parc de l'Érablière, près de l'école des Lucioles	2	1 %
Parc de la Fraternité	2	1 %
Parc Maurice-Binette	1	1 %

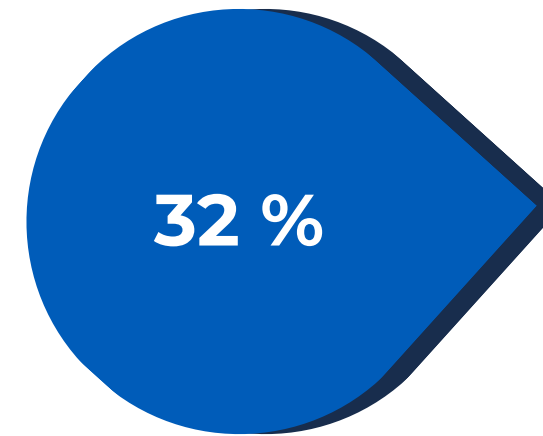
Rues	3	2 %
Rue du Chardonay, près des condos	1	1 %
Rue Laurin	1	1 %
Rue Laurin et boulevard des Pins avec ajout de poubelles également	1	1 %
Toilettes pour personnes en fauteuil roulant	1	1 %

8

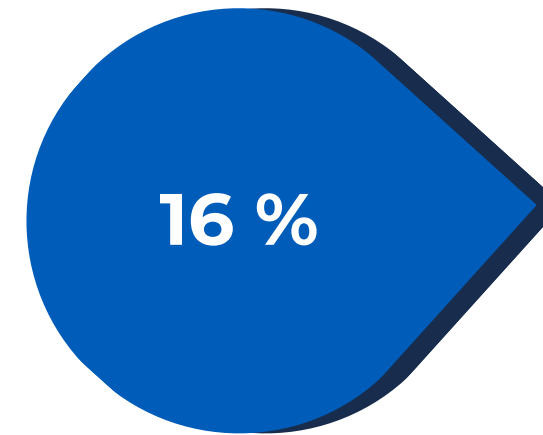
En ce qui concerne les parcs, les espaces verts, les pistes cyclables et les parcours de marche que vous empruntez à Sainte-Marthe-sur-le-Lac, devrions-nous ajouter des BANCS?



Oui
201 réponses



Je ne sais pas
127 réponses



Non
61 réponses

9

À quels endroits faut-il ajouter des bancs?

Pistes cyclables	103	56 %
Pistes cyclables, en général	70	38 %
Piste cyclable, sur le boul. des Promenades et au coin du chemin d'Oka	13	7 %
Piste cyclable, rue Louise	12	7 %
Piste cyclable, en arrière du Metro	3	2 %
Piste cyclable, boul. des Pins	2	1 %
Piste cyclable, près du Metro	2	1 %
Piste cyclable, du côté nord	1	1 %

Parcs	45	24 %
Parcs, en général	25	14 %
Parc de la Fraternité	6	3 %
Parc de la Frayère	3	2 %
Parc de l'Érablière	2	1 %
Parc Félix-Leclerc	2	1 %
Parc Municipal	2	1 %
Plage municipale, à côté du stationnement	2	1 %
Parc Clair-de-Lune	1	1 %
Parc Maurice-Binette	1	1 %
Parc Roland-Laliberté	1	1 %

Digue	21	11 %
Aux abords du lac ou sur la digue pour admirer la vue sur le lac, accessible Aux quadriporteurs	15	8 %
Au bout de la 44 ^e Avenue, sur la digue	2	1 %
Au bout de la 37 ^e Avenue avec vue sur le lac, un endroit paisible pour relaxer (ancienne marina et plage Roger)	5	3 %
Arrêts de bus	6	3 %
Rues	6	3 %
Boulevard des Pins	2	1 %
Rue du Golf, près de Laurin	2	1 %
8 ^e Avenue	1	1 %
Rue de l'Érablière, près du chemin d'Oka	1	1 %
Bâtiments	3	2 %
Près de l'hôtel de ville	2	1 %
Commerces – près de leur porte d'entrée	1	1 %

10

En ce qui concerne les parcs, les espaces verts, les pistes cyclables et les parcours de marche que vous empruntez à Sainte-Marthe-sur-le-Lac, devrions-nous ajouter des **ZONES OMBRAGÉES?**

48 %

Oui

188 réponses

29 %

Je ne sais pas

112 réponses

23 %

Non

89 réponses

11

À quels endroits faut-il ajouter des zones ombragées?

Pistes cyclables	35	36 %
Pistes cyclables, en général	22	23 %
Rue Louise (ombrage ou pergola)	7	7 %
Boul. des Promenades et au coin du chemin d'Oka et des Promenades	4	4 %
Près ou en arrière du Metro	2	2 %
Rues	29	30 %
Boul. des Pins	4	4 %
Domaine de maisons mobiles, entre la 27 ^e Avenue et la rue Louise et sur le boul. des Promenades	1	1 %
Près de l'hôtel de ville	2	2 %
Zones commerciales	4	4 %
Un peu partout	18	19 %

Parcs	28	29 %
Parcs, en général (manque d'arbres matures en mesure de produire de l'ombrage)	22	23 %
Parc des Bourrasques	2	2 %
Plage municipale, serait un must	1	1 %
Parc à chiens	1	1 %
Parc Municipal, lors des parties de baseball, pour les spectateurs dans les estrades	1	1 %
Parcs, modules de jeux pour enfants qui deviennent brûlants et qui ne peuvent alors être utilisés	2	2 %

Arrêt de bus qui n'ont pas d'abri	3	3 %
Digue	2	2 %
Sur la digue	1	1 %
Ancienne plage Roger, pergola sur le muret	1	1 %

12

En ce qui concerne les parcs, les espaces verts, les pistes cyclables et les parcours de marche que vous empruntez à Sainte-Marthe-sur-le-Lac, devrions-nous ajouter des **BORNES DE RECHARGE ÉLECTRIQUE POUR VÉLOS, QUADRIPORTEURS, TRIPORTEURS, FAUTEUILS ROULANTS MOTORISÉS?**

48 %

Oui

188 réponses

29 %

Je ne sais pas

112 réponses

23 %

Non

89 réponses

13

À quels endroits faut-il ajouter des bornes de recharge pour les vélos, les quadriporteurs et les fauteuils?

Pistes cyclables	13	38 %
Pistes cyclables, en général	8	24 %
Sur la piste cyclable, entre Deux-Montagnes et Pointe-Calumet	5	15 %
Bâtiments publics	10	29 %
Près des écoles	4	4 %
Supermarchés	1	1 %
Près de l'hôtel de ville / bibliothèque	2	2 %

Parcs	8	24 %
Aux mêmes endroits que les bancs et les fontaines pour boire	3	9 %
Parc Municipal	2	6 %
Tous les parcs	2	6 %
Parc Félix-Leclerc	1	3 %

Rues	3	9 %
Boul. des Promenades, incluant le stationnement des commerces	2	6 %
Boul. des Pins	1	3 %

14

En ce qui concerne les parcs, les espaces verts, les pistes cyclables et les parcours de marche que vous empruntez à Sainte-Marthe-sur-le-Lac, devrions-nous ajouter des **STATIONS DE GONFLEMENT DE PNEUS : VÉLOS, VÉLOS ÉLECTRIQUES, QUADRIPORTEURS, TRIPORTEURS, FAUTEUILS ROULANTS MOTORISÉS?**

53 %

Je ne sais pas
206 réponses

25 %

Non
96 réponses

22 %

Oui
87 réponses

15

À quels endroits faut-il ajouter des stations de gonflement de pneus?

Piste cyclable en direction d'Oka, incluant le coin chemin d'Oka et rue Louise	35	54 %
Bâtiments	11	17 %
Près de l'Hôtel de ville / bibliothèque	7	11 %
Près des blocs de services (toilettes, fontaines pour boire, bancs)	2	3 %
Près du Maxi	1	2 %
Zones commerciales	1	2 %

Parcs	10	15 %
Parcs, en général	7	11 %
Parc Clair-de-Lune	1	2 %
Parc Municipal	1	2 %
Parc Félix-Leclerc	1	2 %

Rues	9	14 %
Un peu partout	5	8 %
Boulevard des Promenades	2	3 %
Boulevard des Pins	1	2 %
Près de la 8 ^e Avenue	1	2 %

16

En ce qui concerne les parcs, les espaces verts, les pistes cyclables et les parcours de marche que vous empruntez à Sainte-Marthe-sur-le-Lac, devrions-nous ajouter des **STATIONNEMENTS : VÉLOS, VÉLOS ÉLECTRIQUES, QUADRIPORTEURS, TRIPORTEURS ET FAUTEUILS ROULANTS ÉLECTRIQUES ?**

57 %

Je ne sais pas
220 réponses

27 %

Non
106 réponses

16 %

Oui
63 réponses

17

À quelles endroits faut-il ajouter des stationnements pour vélo, etc.?

Bâtiments	22	59 %
Près des commerces environnants	11	30 %
hôtel de ville / Biblio	5	14 %
Partout où c'est possible	6	16 %

Parcs	12	32 %
Parcs, en général	7	19 %
Près des bancs et des haltes	2	5 %
Parc Municipal, près du tennis	1	3 %
Plage municipale	1	3 %
Marina	1	3 %

Pistes cyclables	3	8 %
------------------	---	-----

18

La bibliothèque municipale met à la disposition des citoyens adultes des jeux de table et des casse-têtes. Elle dispose d'un salon ouvert, d'une petite salle de rencontre fermée, d'ordinateurs publics et d'un balcon extérieur recouvert d'un toit, tout le long de sa façade sud. **De quelle manière ces espaces pourraient-ils être utilisés, au bénéfice des citoyens de 65 ans et plus?** Maximum de 3 choix de réponses.



Activités à la bibliothèque réponses additionnelles

Autres	
Jeux de société, échecs	4
Service référence en généalogie	1
Heure du conte raconté par une mamie/papi aux tout-petits	1
Bingo à 1 \$ ou 2 \$ la carte	1
Ajouter des tables sur la terrasse, en plus des chaises	1
Utiliser gratuitement le local de rencontre pour nos réunions de syndicat de copropriétaires de condos	1
Ne va pas à la bibliothèque à cause d'un handicap (non-voyant, en marchette, surdité (2) – prévoir interprète en LSQ) et rien n'est adapté à ma situation	4

19

Déterminez-vous un permis
de conduire valide?

95 %

Oui
368 réponses

5 %

Non
21 réponses

20

Si oui, conduisez-vous
votre propre voiture?

98 %

Oui
359 réponses

2 %

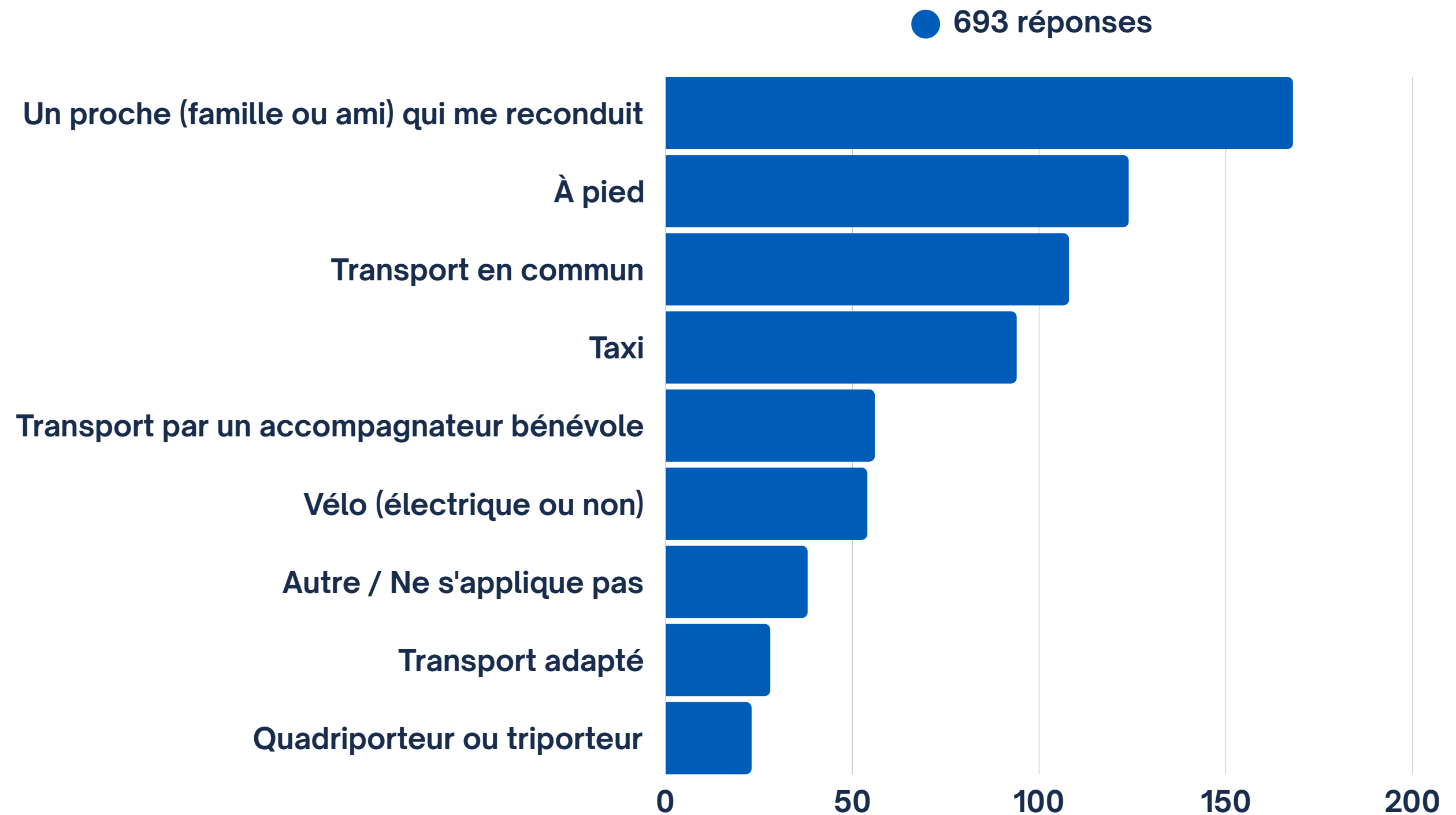
Non
9 réponses

En 2022, 76 % de tous les Québécois de 65 ans + détenaient un permis de conduire.

Sources : Société de l'assurance automobile du Québec et Institut de la statistique du Québec

21

Advenant le cas où vous ne seriez plus en mesure de conduire votre propre voiture ou, si vous ne conduisez pas actuellement votre propre voiture, quelle est votre première alternative pour vous déplacer? Plusieurs choix possibles.



22

Quelle importance accordez-vous au fait que les personnes ayant besoin d'aide pour évacuer leur domicile (feu, inondation, tempête violente, panne électrique prolongée) puissent s'inscrire à un registre accessible aux premiers répondants et à la sécurité civile?

69 %

Très important

269 réponses

25 %

Important

147 réponses

4 %

Je ne sais pas

15 réponses

1 %

Peu important

4 réponses

1 %

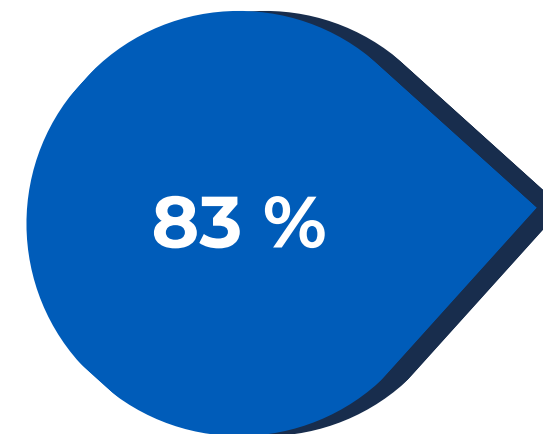
Pas important

3 réponses

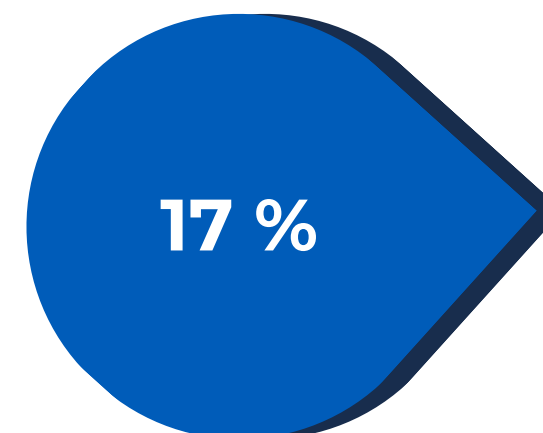
23

La loi visant à lutter contre la maltraitance envers les personnes âgées définit sept types de maltraitance : psychologique, physique, sexuelle, matérielle, financière, organisationnelle, l'âgisme ainsi que la violation de vos droits.

Connaissez-vous la ligne téléphonique Aide Maltraitance Adultes Aînés qui vient en aide aux personnes maltraitées, aux témoins et aux maltraitants?



Non
323 réponses

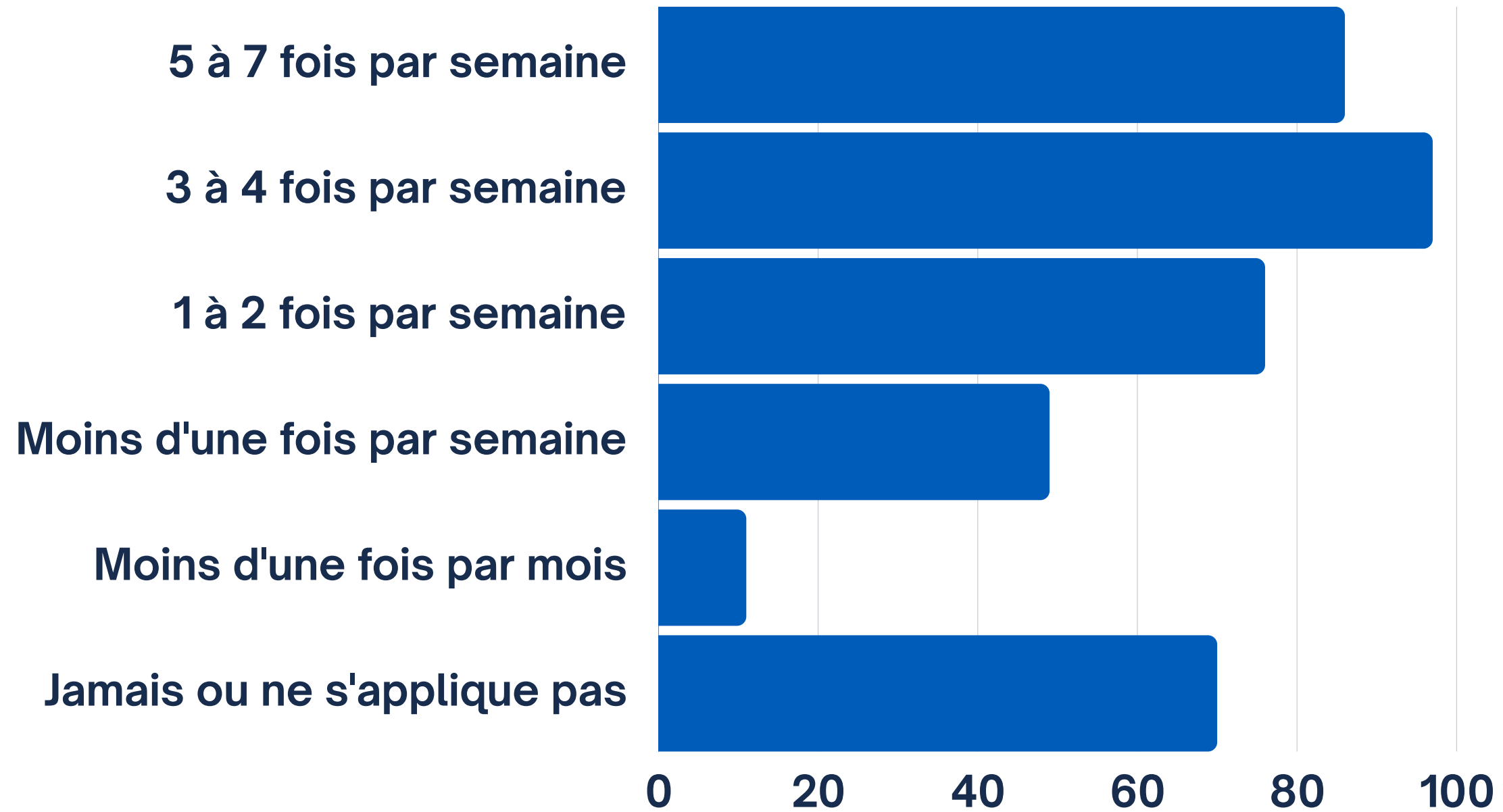


Oui
66 réponses

24

À quelle fréquence marchez-vous pour aller travailler, pour faire vos achats ou pour vos loisirs?

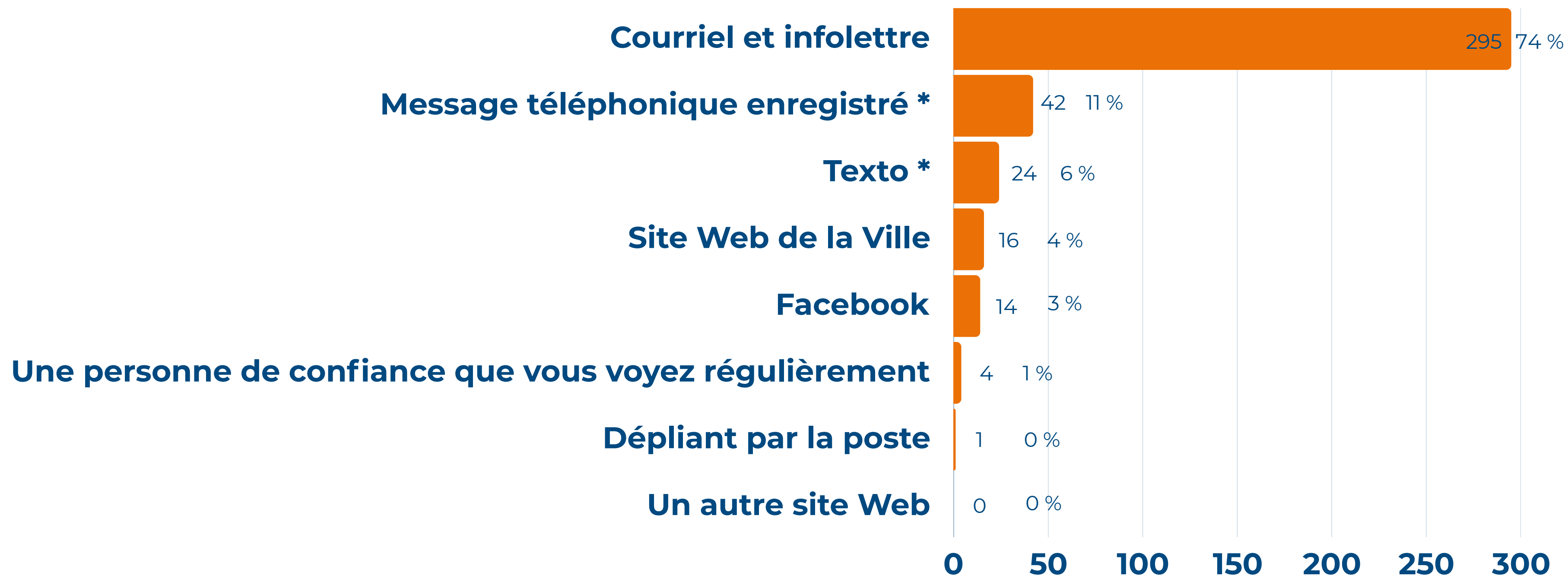
● 389 Réponses



25

Quelle serait la meilleure façon de vous joindre régulièrement pour vous transmettre de l'information à propos des ressources, des services et des activités pour les aînés ? Un seul choix possible.

● 397 Réponses



* Demande venant surtout des détenteurs d'un téléphone cellulaire qui n'utilisent pas du tout Internet.

26

À la maison, quels
appareils utilisez-vous?
Plusieurs choix possible.

37 %

Téléphone cellulaire intelligent

308 réponses

35 %

Ordinateur

292 réponses

27 %

Tablette

231 réponses

1 %

Aucun des trois

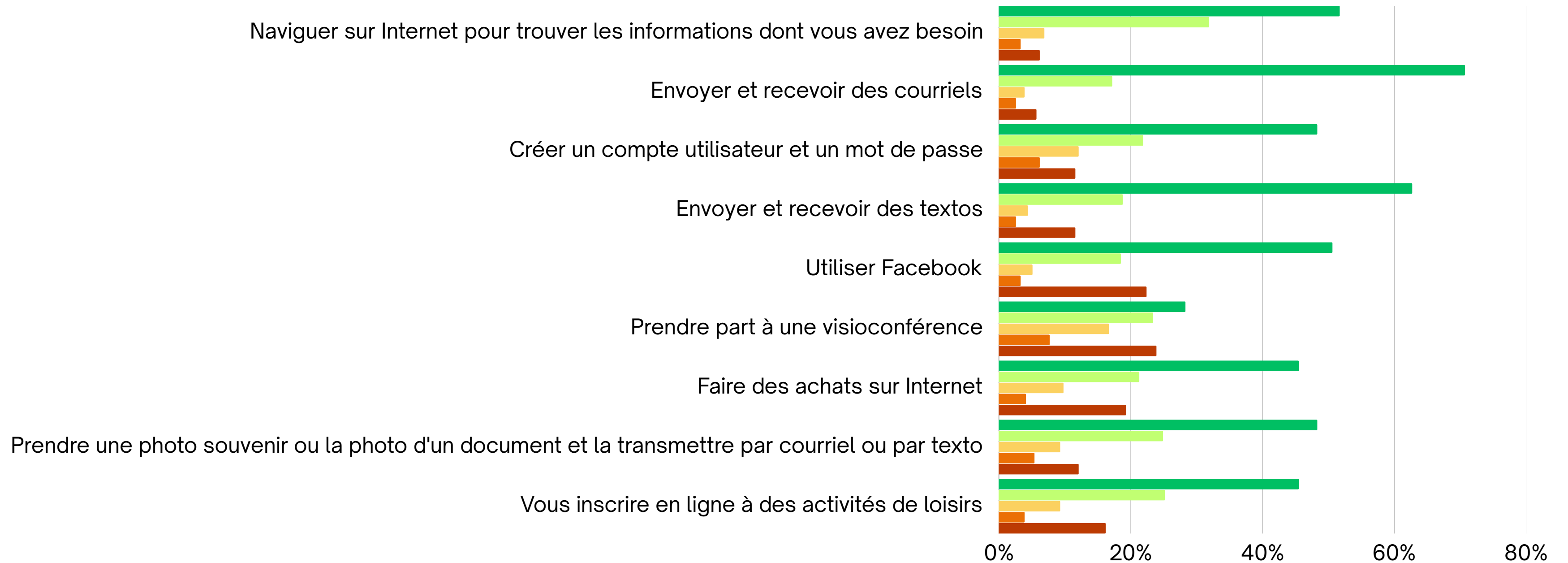
10 réponses

27

Utilisation de l'informatique Êtes-vous en mesure de...?

% des citoyens éprouvant de la difficulté ou n'étant pas en mesure d'accomplir les opérations informatiques suivantes :

- Très facilement
- Assez facilement
- Plus ou moins facilement
- Difficilement
- Pas du tout



28

Depuis le début de 2024, à quel endroit vous êtes-vous inscrit à des activités de loisirs? Plus d'une réponse possible.a

● 490 Réponses

Je ne me suis inscrit(e) à aucune activité de loisirs depuis le début de l'année 2024

184 38 %

Service des loisirs de la Ville de Sainte-Marthe-sur-le-Lac

123 25 %

Organisme offrant ses activités à Sainte-Marthe-sur-le-Lac

79 16 %

Organisme offrant ses activités dans une autre municipalité

48 10 %

Service des loisirs d'une autre municipalité

44 9 %

Entreprises ou écoles privées

11 2 %

Autre

1 0 %

0 50 100 150 200

29

Pratiquez-vous des
activités de loisirs hors
de votre domicile, mais
qui se déroulent à
Sainte-Marthe-sur-le-Lac?

56 %

Oui
217 réponses

44 %

Non
172 réponses

29

Loisirs pratiqués à Sainte-Marthe-sur-le-Lac, à l'extérieur du domicile?

Loisirs	Nombre	%
Marche	72	19 %
Pétanque	63	17 %
Vélo	46	12 %
Danse en ligne	32	8 %
Pickleball	31	8 %
Conditionnement physique (cours de la Ville ou gym)	24	6 %
Yoga	11	3 %
Bibliothèque	11	3 %
Ferrières	9	2 %
Photographie	6	2 %
Tennis	6	2 %
Tricot	6	2 %
Zumba	6	2 %
Pilates	5	1 %

Loisirs	Nombre	%
Cartes/Crible/Whist	4	1 %
Patin à glace	4	1 %
Badminton	3	1 %
Chevaliers de Colomb	3	1 %
Club de l'Âge d'Or	3	1 %
Fléchettes	3	1 %
Jardinage	3	1 %
Rencontrer des amis	3	1 %
Contemplation du lac	2	1 %
Course à pied	2	1 %
Dîner dans un parc	2	1 %
Fête des aînés	2	1 %
Kayak	2	1 %
Baseball	1	0 %

Loisirs	Nombre	%
Bingo	1	0 %
Club de lecture	1	0 %
Cours d'anglais	1	0 %
Cours d'informatique	1	0 %
Cours privés de piano	1	0 %
Fête des bénévoles	1	0 %
Fête de la St-Jean	1	0 %
Jardin communautaire	1	0 %
Jardinage	1	0 %
Karaté	1	0 %
Patin à roues alignées	1	0 %
Pêche	1	0 %
Prière	1	0 %
Stretching	1	0 %
Taï-chi	1	0 %

30

Lorsque vous pensez aux activités de loisirs auxquelles vous aimeriez prendre part, quelles sont les principales contraintes qui vous empêchent d'y participer?

Plusieurs réponses possibles.

● 618 Réponses



31

Effectuez-vous
actuellement
du bénévolat?

73 %

Non
285 réponses

14 %

Oui, toutes les semaines
56 réponses

7 %

Oui, quelques fois / année
25 réponses

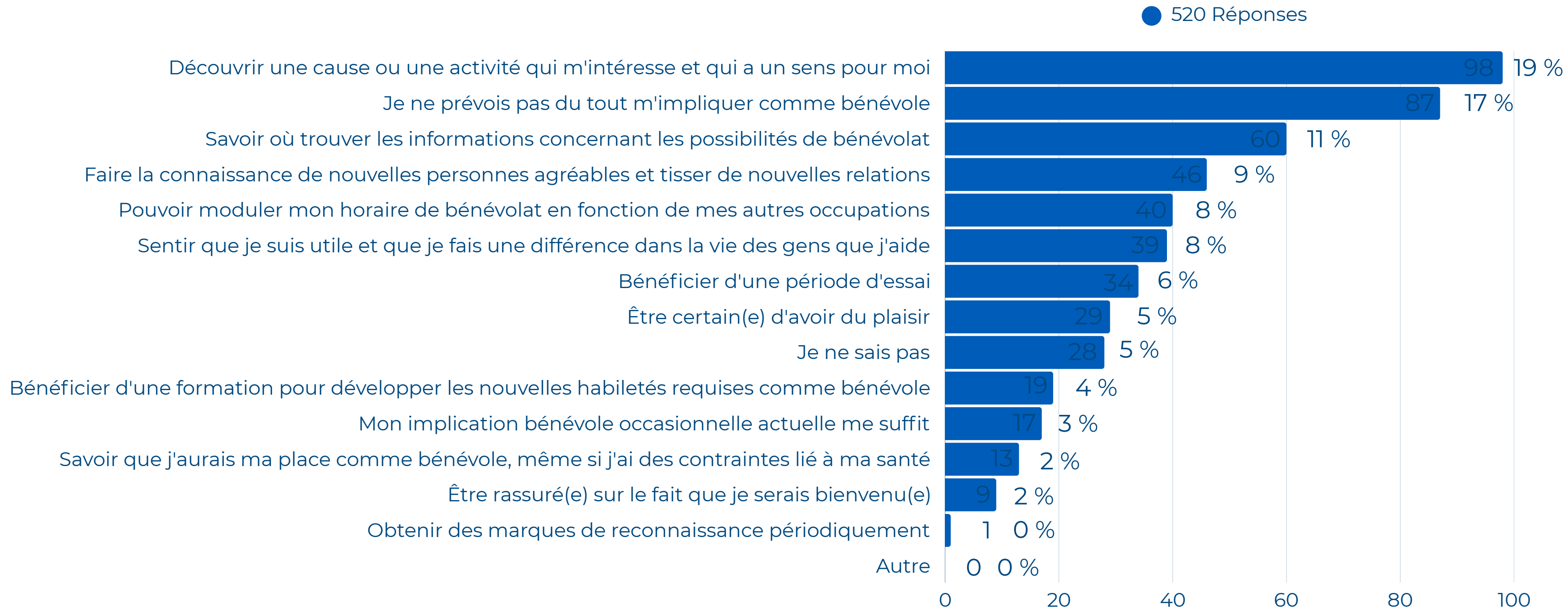
6 %

Oui, quelques fois / mois
23 réponses

32

Si vous ne faites actuellement que peu ou pas de bénévolat, qu'est-ce qui vous donnerait l'envie d'en faire ou d'en faire davantage?

Maximum de trois choix possibles.



33

Lorsque je fais affaire avec les services municipaux de Sainte-Marthe-sur-le-Lac, les employés et les élus font preuve de considération, sont à l'écoute des besoins et des points de vue des aînés et adoptent une communication respectueuse envers ces derniers.

	Nombre de réponses	%
Tout à fait d'accord	196	50 %
Plutôt d'accord	101	26 %
Je ne sais pas	43	11 %
Plutôt en désaccord	3	1 %
Totalement en désaccord	5	1 %
Ne s'applique pas / Ne veut pas répondre	41	11 %

34

Dans ma vie de tous les jours, j'ai des contacts de qualité (confiance, proximité, affection) avec un nombre suffisant de personnes, pour sentir que mon besoin d'être en relation avec les autres est satisfait.

	Nombre de réponses	%
Tout à fait d'accord	207	53 %
Plutôt d'accord	130	33 %
Plutôt en désaccord	20	5 %
Totalement en désaccord	4	1 %
Je ne sais pas / Ne s'applique pas / Préfère ne pas répondre / Autre	28	7 %

35

Afin de mieux servir les aînés de Sainte-Marthe-sur-le-Lac, parmi l'ensemble des sujets abordés dans le présent sondage, quelles seraient vos suggestions d'amélioration?

LOISIRS : 185 SUGGESTIONS

Élargissement de la gamme d'activités de loisirs adaptées aux aînés	71
Varier l'offre d'activités de loisirs pour aînés	24
Conditionnement physique adapté aux aînés dont les capacités sont réduites	6
Club de marche	4
Anglais	4
Espagnol	4
Ateliers d'écriture	2
Cartes	2
Club de vélo/ vélo électrique	2
Tai-chi	2
Danse en ligne intérieure supplémentaire	2
Pétanque (plus de plages horaires de jeu)	2
Sports de groupe	2

Activités intellectuelles	1
Ateliers de cuisine donnés par les citoyens issus de l'immigration	1
Bingo	1
Bridge	1
Chorale	1
Cours de tricot	1
Cours Essentrics	1
Échecs	1
Généalogie	1
Méditation	1
Pêche	1
Peinture sur céramique	1

Philatélie	1
Pilates – séances additionnelles	1
Ping-pong	1
Sorties organisées	1
Spectacles et concerts	1
Yoga	1

36

Afin de mieux servir les aînés de Sainte-Marthe-sur-le-Lac, parmi l'ensemble des sujets abordés dans le présent sondage, quelles seraient vos suggestions d'amélioration?

LOISIRS : 185 SUGGESTIONS

Nouvelles infrastructures récréatives	50	Socialisation	28
Centre aquatique	34	Activités qui favorisent les rencontres et la communication entre aînés et entre les aînés et la communauté	14
Accès au lac (sentier pédestre, marches et rampes pour accéder à la digue + ajout de bancs pour contemplation et lecture)	8	Café-jasette / Repas de groupes pour aînés seuls	7
Centre récréatif pour aînés, comme le Quartier 50+ de Saint-Jérôme	4	Service d'écoute et d'accompagnement	3
Aménagement des parcs pour favoriser la pratique de loisirs et la socialisation des aînés	4	Appels aux personnes seules et visite des aînés vivant seuls à domicile	3
Terrains de pickleball additionnels	3	Activités avec les enfants, les ados ou les jeunes adultes	2
Espace pour danse en ligne extérieure	2	Soirées de jeux de société	2
Salle de quilles	2	Centre de femmes	1
Local pour animer des activités par et pour les aînés, sans intervention municipale	1	Groupe de prière mobile	1
Salle de spectacles	1	Bazar d'objets de seconde main au centre communautaire (plus sécuritaire que Marketplace)	1
Terrains intérieurs de pétanque	1		

36

Afin de mieux servir les aînés de Sainte-Marthe-sur-le-Lac, parmi l'ensemble des sujets abordés dans le présent sondage, quelles seraient vos suggestions d'amélioration?

LOISIRS : 185 SUGGESTIONS

Conférences	24	Assouplissement des modalités de l'offre en loisirs pour aînés	9
Prévention de la fraude, cybersécurité, sécurité des aînés	8	Offrir des cours/activités gratuitement ou à très faible coût pour les aînés	4
Plus de conférences et conférences de motivation	5	Allonger la durée des sessions	1
Les finances à la retraite et programmes gouvernementaux financiers pour aînés	2	Améliorer le service aux citoyens pour l'inscription aux cours	1
Formation RCR, premiers soins et comment changer ses pansements	2	Offrir des cours pour aînés, en soirée, pour ceux qui travaillent encore	1
Prévention du déconditionnement, enjeux du vieillissement	2	Offrir une préinscription ou une inscription sur une base de 6 ou 12 mois (forme d'abonnement annuel)	1
Atelier de découvertes sur les plantes en forêt	1	Permettre la participation selon un choix de places horaires plutôt qu'une	
Jardinage avec Marthe Laverdière	1	Bibliothèque municipale	5
Modalités d'application des nouvelles lois: urbanisme, services du réseau de la santé, droits des aînés	1	Ajout de livres à la collection de la bibliothèque	3
Ressources d'aide pour les aînés dans la communauté	1	Allongement des heures d'ouverture (lundi-vendredi : 8 h à 20 h; samedi-dimanche : 8 h à 15 h)	1
Sur la gestion entourant le décès, notaire	1	Désigner une personne pour responsable de l'offre des services pour aînés	2

36

Afin de mieux servir les aînés de Sainte-Marthe-sur-le-Lac, parmi l'ensemble des sujets abordés dans le présent sondage, quelles seraient vos suggestions d'amélioration?

HABITATION ET HABITAT : 39 SUGGESTIONS

Ajout de résidences pour aînés	24	Règlements municipaux	5
Résidence pour aînés avec services	17	Accorder un allègement fiscal pour ceux qui résident à SMSLL depuis plus de 25 ans	1
HLM pour aînés	2	Améliorer le service d'émission de permis aux citoyens	1
Location d'appartements tout inclus pour les 55 +	2	Rendre le dépôt de matériaux secs gratuit pour les résidents	1
Complexe de maisons de ville pour les 55 + (style projet GBC)	2	Supprimer les droits de mutation immobilière pour les aînés	1
Coopérative d'habitation pour aînés	1	Trouver une solution pour contrer le phénomène des poubelles sorties trop tôt et qui traînent dans le paysage	1
Environnement	5	Services d'entretien intérieur et extérieur par des personnes dignes de confiance	5
Ajouter de la verdure	3		
Intégrer les services d'eau et d'égoût de parc des maisons modulaires à ceux de la Ville	1		
Plus petits bacs bruns pour les citoyens aînés	1		

36

Afin de mieux servir les aînés de Sainte-Marthe-sur-le-Lac, parmi l'ensemble des sujets abordés dans le présent sondage, quelles seraient vos suggestions d'amélioration?

ESPACES EXTÉRIEURS ET BÂTIMENTS PUBLICS : 38 SUGGESTIONS

Mobilier urbain et équipements sanitaires

28

Ajouter des bancs, des tables et des fontaines pour boire dans les parcs et le long des pistes cyclables 18

Ajouter des toilettes dans les parcs et les espaces publics accessibles en tout temps et non barrées 9

Ajouter des poubelles et des sacs pour que les propriétaires de chiens ramassent les excréments 1

Terrains de sports

9

Pickleball : corriger la surface de jeu trop glissante pour certains aînés 4

Pétanque : améliorer la surface de jeu extérieure 2

Baseball : protéger les passants et les voisins des balles 1

Tennis : installer des toiles autour des terrains, au parc Municipal 1

Tennis : placer de petites poubelles entre les terrains, au parc Municipal 1

Aménager un nouveau parc à chiens dont on pourrait être fier

1

36

Afin de mieux servir les aînés de Sainte-Marthe-sur-le-Lac, parmi l'ensemble des sujets abordés dans le présent sondage, quelles seraient vos suggestions d'amélioration?

SÉCURITÉ : 36 SUGGESTIONS

Ajouter des trottoirs, notamment sur le chemin d'Oka, pour marcher en sécurité dans les rues	9
Pistes cyclables	7
Trouver une solution pour que les piétons et les cyclistes puissent circuler en sécurité	6
Limiter la vitesse sur les pistes cyclables : max. 25 km/h	1
Contrôler la vitesse	6
Réduction / contrôle de la vitesse	1
Mieux contrôler les excès de vitesse sur le boul. des Pins et le boul. des Promenades	1
Limiter la vitesse à 30 km/h dans toutes les rues de la ville	1
Réduire la vitesse à 40 km/h sur le chemin d'Oka	1
Mieux contrôler les excès de vitesse sur les rues de la Prucheraie et de la Tourbière	1
Ajout de dos d'âne	1

Bruit des pots d'échappement	5
Sévir quant aux véhicules modifiés	4
Entrée 640 / Laurette-Théorêt est une piste d'accélération pour les véhicules modifiés + motos = nuisances par le bruit	1
Présence policière accrue dans les quartiers résidentiels	3
Traverses piétonnières	3
Ajouter des traverses piétonnières sur le chemin d'Oka	2
Améliorer les traverses piétonnières sur le boul. des Promenades	1
Coin Oka et Laurette-Théorêt: panneau de zone scolaire septembre à juin – les clignotants jaunes fonctionnent à l'année	1
Déglacer les rues pour pouvoir sortir l'hiver sans se blesser	1
Inciter les jeunes à jouer (hockey, basketball, volleyball...) dans les parcs et non pas dans les rues	1
Développer un système de surveillance entre voisins	1

36

Afin de mieux servir les aînés de Sainte-Marthe-sur-le-Lac, parmi l'ensemble des sujets abordés dans le présent sondage, quelles seraient vos suggestions d'amélioration?

COMMUNICATION ET INFORMATION : 33 SUGGESTIONS

Rendre accessibles les informations concernant les services aux aînés et les services municipaux	16
Offrir des cours d'informatique et du dépannage informatique pour les aînés (loisirs, réglementation)	9
Organiser des séances d'information en personne, avec les élus, au sujet de la réglementation et des services municipaux	3
Transmettre les informations par courriel, aux aînés	2
Transmettre l'info destinée aux aînés avec l'envoi du compte de taxes	1
Faciliter l'accès à l'information sur le site Internet de la Ville	1
Informers les citoyens au sujet des endroits accessibles aux personnes à mobilité réduite	1

RESPECT ET INCLUSION SOCIALE : 4 SUGGESTIONS

Faire plus de place aux aînés	1
Remettre des coupons d'escomptes pour arrondir les fins de mois	1
Prévoir des interprètes LSQ pour les personnes sourdes et malentendantes	1
Être écouté(e) lorsqu'on pose des questions sans que notre interlocuteur nous fasse sentir stupide	1

SANTÉ ET SERVICES SOCIAUX : 2 SUGGESTIONS

Ouvrir une clinique médicale à SMSLL	1
Offrir un service de répit aux proches aidants	1

36

Afin de mieux servir les aînés de Sainte-Marthe-sur-le-Lac, parmi l'ensemble des sujets abordés dans le présent sondage, quelles seraient vos suggestions d'amélioration?

TRANSPORT : 27 SUGGESTIONS

Service de transport pour les aînés	13
Offrir un service de transport pour se rendre aux activités, aux rencontres entre aînés et au centre communautaire pour briser l'isolement	12
Rendre gratuit le transport en commun pour les aînés	1

Pistes cyclables	14
Aménager un espace sécuritaire pour les marcheurs sur les pistes cyclables	8
Éclairer les pistes cyclables et les parcs dès 16 h, en automne et en hiver	4
Améliorer les joints entre les trottoirs et les pistes cyclables	2

Déneiger les rues en largeur : plus l'hiver avance, plus les rues deviennent étroites = difficile et insécurisant pour la marche et la conduite automobile	2
---	----------

PARTICIPATION SOCIALE : 11 SUGGESTIONS

Consultation des aînés	9
Consulter les aînés par sondage	6
Consulter les aînés en personne	2
Consulter les aînés sous la forme d'un comité des sages afin d'aider à la prise de décisions	1

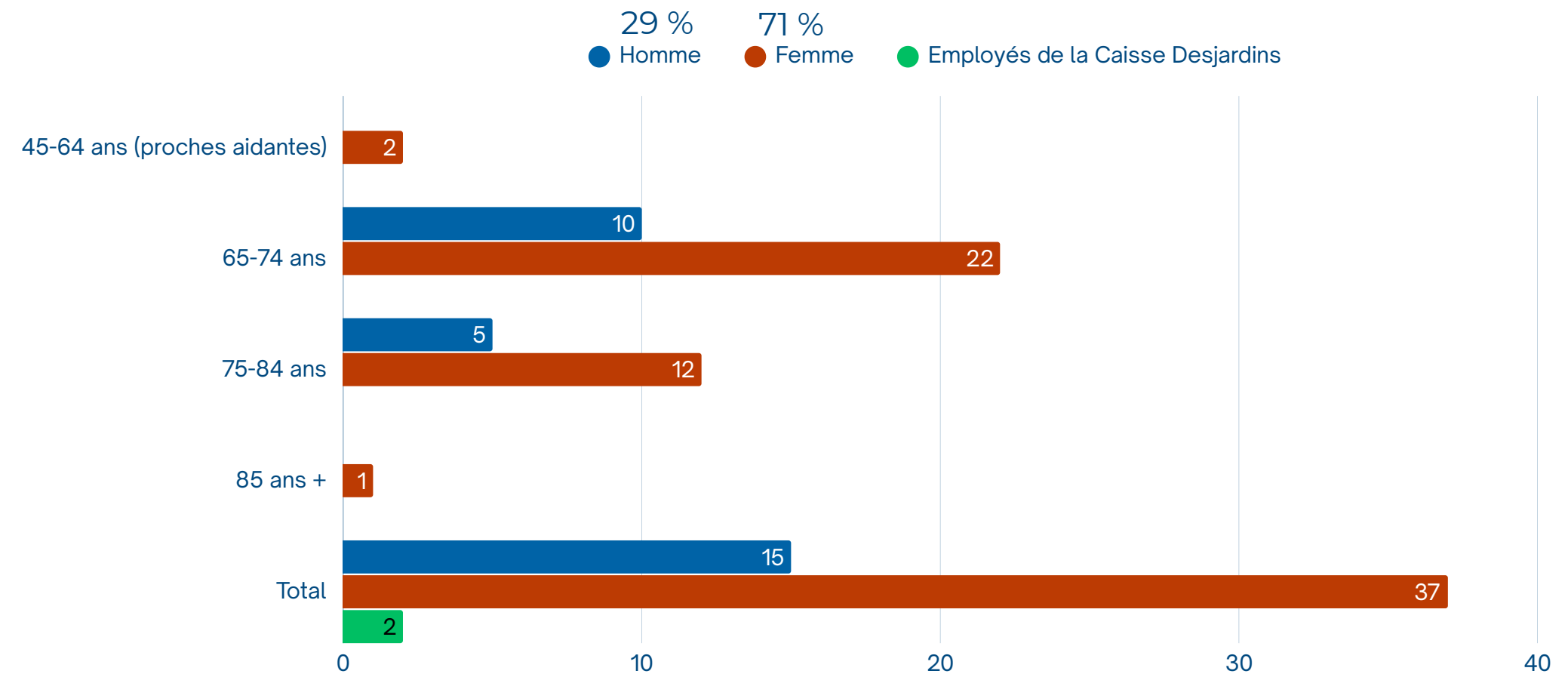
Emploi	2
Favoriser l'embauche d'aînés afin de leur permettre de générer un revenu d'appoint	1
Rémunérer l'implication bénévole	1



RÉSULTATS DE LA CONSULTATION PUBLIQUE AUPRÈS DES CITOYENS

54 PARTICIPANTS

12 septembre 2024





BESOINS EXPRIMÉS COMMUNICATIONS

Total de **83 votes** | **32 % des votes**

Besoin d'accéder aux informations au sujet des services offerts aux aînés.

Les aînés déclarent ne pas savoir comment rechercher ces informations et n'ont pas idée de leur existence. Ils aimeraient pouvoir se référer à une source principale d'information pour leur simplifier la vie.

COMMUNICATION

Solutions suggérées	Besoins formulés	Total de votes
1 - Cibler ou créer un principal outil d'information largement connu, reconnu et utilisé.	<ul style="list-style-type: none"> • Rendre les informations qui sont utiles aux aînés largement accessibles auprès de ces derniers. • Informer les aînés de l'existence de cet outil de communication. • Enseigner aux aînés à accéder à cet outil de communication. 	32
2 - Dispenser des ateliers d'informatique (cours et dépannage ponctuel) adaptés aux aînés, gratuits et comportant un nombre suffisant de places.	<ul style="list-style-type: none"> • Développer la littératie numérique et les compétences des aînés en informatique afin qu'ils continuent de faire partie intégrante de la société. • Rendre les aînés familiers avec l'utilisation d'un ordinateur, d'une tablette ou d'un téléphone intelligent, ce qui est également un prérequis à l'utilisation de la technologie intelligente utilisée pour prolonger le maintien à domicile. • Rechercher des informations utiles aux aînés sur Internet. 	11
3 - Présenter des conférences sur des intérêts pratiques et utiles pour les aînés dans les domaines de la vie de tous les jours.	<ul style="list-style-type: none"> • Trouver des informations utiles auprès d'un intervenant de confiance. • Poser ses questions directement à une personne qualifiée et obtenir des réponses sur-le-champ. • Rester stimulé(e). 	8
4 - Désigner un pôle d'affichage des informations, destinées aux aînés, à la bibliothèque municipale.	<ul style="list-style-type: none"> • Élargir la gamme d'outils de diffusion de l'information en utilisant un média traditionnel et qui soit, aux yeux des aînés, cautionné par la Ville. 	6
5 - Tenir un salon des organismes locaux / régionaux.	<ul style="list-style-type: none"> • Rencontrer les organismes en personne afin de découvrir leurs services et faire connaissance avec leurs intervenants. • Découvrir les possibilités de bénévolat pour les aînés. 	5

COMMUNICATION

Solutions suggérées	Besoins formulés	Total de votes
6 - Réserver une page dans le bulletin municipal pour les informations destinées aux aînés.	<ul style="list-style-type: none"> • Mettre davantage à profit le bulletin municipal, prisé des aînés, afin de leur transmettre de l'information sur les services qui leur sont destinés. 	5
7 - Transmettre régulièrement une infolettre destinée aux aînés.	<ul style="list-style-type: none"> • Envoyer une infolettre périodiquement pour annoncer les mises à jour ou les nouveaux services, programmes, activités ou consultations citoyennes, au bénéfice des aînés. • Faire connaître l'existence de cette infolettre auprès des aînés. • Faciliter l'abonnement des aînés à la liste d'envoi. 	4
8 - Mettre sur pied une centrale du citoyen.	<ul style="list-style-type: none"> • Regrouper, en un seul endroit, les informations utiles aux citoyens (actualités municipales, activités, programmes, inscriptions, permis, règlements, requêtes, questions, plaintes). 	4
9 - Réserver une section du site Internet de la Ville aux informations utiles aux aînés.	<ul style="list-style-type: none"> • Lister les programmes et les ressources d'aide pour les aînés disponibles dans le secteur. • Ajouter les hyperliens menant vers les sites Internet des principaux acteurs au service des aînés. • Publier une vidéo décrivant les services offerts par les principaux acteurs au service des aînés. • Informer les citoyens de la mise en place et du suivi du plan d'action MADA. 	3
10 - Offrir un service de transmission par texto des informations utiles aux aînés.	<ul style="list-style-type: none"> • Transmettre l'essentiel des informations utiles aux aînés qui possèdent seulement un cellulaire et qui ne naviguent pas sur Internet. • Faciliter l'abonnement des aînés à la liste d'envoi de textos. 	2

BESOINS EXPRIMÉS SANTÉ

Total de **65 votes** | **25 % des votes**

Besoin de participer à des activités physiques adaptées aux capacités des aînés, plus d'une fois par semaine, sans interruption durant l'année, à un coût abordable et à proximité du domicile.

Les sessions de cours du Service des loisirs sont entrecoupées de périodes pendant lesquelles aucun cours n'est offert. Les aînés expliquent perdre une partie de leurs acquis pendant ces périodes, sur les plans physique et social, ce qui les décourage. Ils ont besoin de pouvoir compter sur un service offert en continu.

Les places limitées dans les cours du Service des loisirs, le fait que les modalités d'inscription ne leur garantissent pas une place pour la session suivante, les semaines d'interruption entre les sessions et le fait qu'un cours manqué ne puisse pas être repris constituent des contraintes au maintien de leur condition physique.



SANTÉ

Solutions suggérées	Besoins formulés	Total de votes
<p>1 - Favoriser les activités de marche grâce à :</p> <ul style="list-style-type: none">• des couloirs de marche sécurisés, dotés de haltes avec bancs + toilettes+ fontaines d'eau, sur les parcours les plus empruntés et près des commerces• la mise sur pied d'un club de marche pour les aînés.	<ul style="list-style-type: none">• Augmenter sa distance de marche, le long des parcours récréatifs ou utilitaires, grâce à des couloirs sécuritaires, bien déneigés, sans risque de se faire frapper par un véhicule ou par un vélo ni de se faire attaquer par un chien, dotés de haltes de services/repos.• Sécuriser le ch. d'Oka pour les piétons.• Accroître sa motivation, la fréquence, l'efficacité et la durée de ses marches par l'adhésion à un club de marche dont la vitesse et les parcours sont adaptés aux besoins des aînés.• Socialiser et préserver sa santé mentale et cognitive.	35
<p>2 - Donner accès à une piscine à ou hors de Sainte-Marthe-sur-le-Lac</p>	<ul style="list-style-type: none">• Demeurer actif même en présence de limitations physiques, ce qui est possible de faire dans l'eau.• Augmenter ses capacités cardiovasculaires.• Garder sa masse musculaire.• Améliorer son équilibre.• Contrôler son poids.• Socialiser et préserver sa santé mentale.• Avoir du plaisir.	21

SANTÉ

Solutions suggérées	Besoins formulés	Total de votes
3- Mettre sur pied un club cycliste adapté aux aînés (vélo ordinaire et électrique).	<ul style="list-style-type: none">• Trouver de la motivation à bouger grâce au groupe.• Rouler en se sentant en sécurité en cas de crevaison, de malaise ou de difficultés en zone isolée.• Emprunter des parcours dont la distance et la vitesse sont adaptées aux besoins des aînés.• Voir de beaux paysages, découvrir de nouveaux attraits, être stimulé(e).• Socialiser et avoir du plaisir.	4
4- Accroître la capacité d'accueil des cours de conditionnement physique.	<ul style="list-style-type: none">• Maximiser le nombre d'aînés bénéficiant de groupes d'activités physiques.• Maximiser le nombre de plages horaires pour la pratique d'activités physiques.• Maximiser le nombre de plateaux intérieurs et extérieurs pour la pratique d'activités physiques par les aînés.	3
5 -Offrir une forme d'abonnement permettant l'accès hebdomadaire libre aux cours de conditionnement physique destinés aux aînés.	<ul style="list-style-type: none">• Réduire le stress causé par la nécessité de se réinscrire à chacune des 4 sessions.• Réduire le nombre de cours manqués et non repris lorsque les aînés ne sont pas disponibles pour participer à la case horaire pour laquelle ils sont inscrits au départ.• Permettre aux aînés d'expérimenter différents cours afin de déterminer ceux qui leur conviennent le mieux et de passer d'un niveau à un autre, selon l'évolution de leurs capacités.	2



BESOINS EXPRIMÉS LOISIRS

Total de **34 votes** | **13 % des votes**

Besoin de bénéficier d'une offre variée en matière de loisirs et d'infrastructures, qui favorise le vieillissement actif et la socialisation hors du domicile.

LOISIRS

Solutions suggérées	Besoins formulés	Total de votes
1 - Créer des occasions de socialisation pour les aînés, faciliter leur intégration au sein de groupes et parrainage aux nouveaux participants.	<ul style="list-style-type: none"> Maximiser les occasions de socialisation, qui constitue le principal facteur de protection pour préserver sa santé, ses capacités et son autonomie. Réduire l'une des principales contraintes à la participation que constitue la crainte du rejet ou celle de paraître vulnérable aux yeux des autres. 	11
2 - Offrir des activités à très bas tarif ou gratuites pour les aînés.	<ul style="list-style-type: none"> Assurer une offre minimale en matière de loisirs pour les aînés à faible revenu, à SMSLL. 	5
3 - Offrir des concerts à l'intérieur ou dans les parcs.	<ul style="list-style-type: none"> Élargir l'offre d'activités culturelles libres et facilement accessibles aux aînés, quelles que soient leurs limitations. 	4
4 - Donner accès au bord de l'eau et aménager des zones de détente près de l'eau.	<ul style="list-style-type: none"> Permettre aux aînés de se ressourcer, de méditer, de lire près de l'eau et de contempler la nature. 	4
5 - Ajouter de la signalisation le long des sentiers spontanés du parc de la Prucheraie.	<ul style="list-style-type: none"> Encourager la pratique de la marche au cœur d'un quartier domiciliaire. 	3

LOISIRS

Solutions suggérées	Besoins formulés	Total de votes
6 - Installer des chaises (ou balançoires) berçantes pour adultes dans les parcs.	<ul style="list-style-type: none">• Aménager des zones de détente et de socialisation dans les parcs avec du mobilier qui attire et qui plaît aux aînés.	2
7 - Ajouter des installations/équipements en loisir, pour les aînés, dans le secteur nord et/ou par quartier.	<ul style="list-style-type: none">• Faciliter l'accès à des équipements et à des activités de loisirs à proximité du domicile.	2
8 - Aménager des sentiers de ski de fond.	<ul style="list-style-type: none">• Élargir la gamme d'activités physiques pouvant être pratiquées librement par les aînés à proximité de leur domicile.	1
9 - Ajouter des plages horaires de pétanque pour les citoyens qui ne font pas partie d'un club.	<ul style="list-style-type: none">• Répondre à une demande additionnelle pour la pratique de la pétanque.	1
10 - Organiser une « journée découverte » de loisirs avec un ami.	<ul style="list-style-type: none">• Donner l'occasion aux aînés d'expérimenter différentes activités pour déterminer leurs préférences personnelles.• Réduire les contraintes à la participation en permettant l'expérimentation gratuite et en étant accompagné(e) la personne de son choix.• Favoriser l'engagement à plus long terme dans une nouvelle activité de loisirs.	1



BESOINS EXPRIMÉS HABITATIONS ET HABITAT

Total de **26 votes** | **10 % des votes**

Besoin de disposer d'autres options lorsque les aînés ne seront plus en mesure de continuer de vivre dans leur résidence actuelle.

Besoin de vivre dans un environnement agréable et rassurant.

HABITATION ET HABITAT

Solutions suggérées	Besoins formulés	Total de votes
1 - Examiner la possibilité d'installer une minimaison comme bâtiment accessoire sur les propriétés privées.	<ul style="list-style-type: none"> Favoriser la cohabitation intergénérationnelle sur un même terrain, afin que les aînés puissent bénéficier de la présence d'un proche aidant. 	10
2 - Examiner la possibilité de rendre disponibles des logements adaptés et une forme de RPA ou de coopératives d'habitation, à prix modique, pour les aînés, à SMSLL.	<ul style="list-style-type: none"> Offrir une solution de rechange permettant aux aînés de se loger à un coût abordable à Sainte-Marthe-sur-le-Lac avec un certain niveau de services. 	5
3 - Ajouter des poubelles ou trouver une autre solution pour que les circulaires ne jonchent plus le sol autour des boîtes postales communautaires.	<ul style="list-style-type: none"> Identifier les boîtes postales où le problème est le plus important et vérifier s'il est possible d'ajouter une boîte de recyclage à proximité. Inciter les citoyens à coller un autocollant « Pas de circulaires » à l'intérieur de la petite porte de leur boîte postale. Transmettre aux citoyens le lien Internet de Postes Canada et de l'Association canadienne du marketing qui leur permet de se désinscrire de la livraison de publicité expédiée à leur nom. 	5
4 - Diffuser de l'information sur les programmes d'adaptation du domicile en tenant compte des difficultés relatives à l'accès à ces programmes et à la coordination entre ces derniers.	<ul style="list-style-type: none"> Permettre aux citoyens aînés d'anticiper toutes les démarches complexes qui seront requises en vue de l'adaptation de leur domicile, afin de leur permettre de prendre les meilleures décisions dans leur situation. 	3
5 - Ajouter de la signalisation le long des sentiers spontanés du parc de la Prucheraie.	<ul style="list-style-type: none"> Réduire le dérangement, le mécontentement et le stress causés par un environnement bruyant. 	3



BESOINS EXPRIMÉS PARTICIPATION SOCIALE

Total de **23 votes** | **9 % des votes**

Besoin de socialiser, de créer des liens significatifs, d'appartenir à un groupe, de recevoir du soutien et de la reconnaissance sociale.

PARTICIPATION SOCIALE

Solutions suggérées	Besoins formulés	Total de votes
1 - Mettre sur pied une forme de comité de soutien aux aînés.	<ul style="list-style-type: none"> • Créer une synergie entre les citoyens aînés et rassembler les forces vives du milieu en faveur des aînés. • Créer un pôle d'informations et de services destinés aux aînés. • Initier des nouveaux projets et services destinés aux aînés. 	8
2 - Mettre sur pied des groupes de soutien pour les personnes endeuillées ou les personnes se sentant seules.	<ul style="list-style-type: none"> • Mettre en place des stratégies pour rejoindre les aînés ressentant de la solitude ou vivant une forme d'isolement. • Faciliter l'adaptation des aînés aux différents deuils qui se cumulent avec le vieillissement. 	3
3 - Mettre sur pied un kiosque « Consultez un aîné pour 25 cents » ou une autre forme de mentorat ou de partage d'expertise.	<ul style="list-style-type: none"> • Permettre aux aînés de rendre service et de se sentir utiles à partir de leur propre bagage d'expérience. • Permettre aux aînés de maintenir des liens avec les autres personnes de la communauté, quel que soit leur âge. • Permettre aux membres de la communauté de compter sur un soutien moral ponctuel et informel. • Valoriser l'expérience de vie des aînés. 	5
4 - Mettre en place une banque de bénévoles à répartir selon les besoins des organismes.	<ul style="list-style-type: none"> • Stimuler l'engagement social des aînés en leur faisant connaître les possibilités de bénévolat dans tous les secteurs. 	3
5 - Mettre sur pied un comité de bienvenue pour les nouveaux citoyens.	<ul style="list-style-type: none"> • Créer des occasions de socialisation entre les citoyens aînés qui connaissent très bien la ville et les nouveaux résidents, afin de créer des liens de confiance et d'entraide dans le voisinage. 	2
6 - Mettre sur pied des groupes de consultation auprès des citoyens aînés / comité des sages pour identifier des enjeux municipaux et des solutions possibles.	<ul style="list-style-type: none"> • Faire appel à l'expérience et à la sagesse des citoyens aînés pour examiner, dans leur ensemble, différents enjeux affectant la vie des citoyens et donner une rétroaction aux élus en ce sens. 	2



BESOINS EXPRIMÉS TRANSPORT

Total de **16 votes** | **6 % des votes**

Besoin de disposer de solutions de recharge à la conduite d'un véhicule personnel pour leurs déplacements lorsque leur état de santé ne permettra plus aux aînés de conduire leur propre véhicule.

Besoin de se déplacer de manière sécuritaire.

TRANSPORT

Solutions suggérées	Besoins formulés	Total de votes
1 - Rendre le transport en commun gratuit pour les aînés.	<ul style="list-style-type: none">Réduire l'isolement et augmenter l'autonomie en matière de déplacements pour les personnes aînées à faible revenu.	8
2 - Synchroniser les feux de circulation sur le boul. des Promenades.	<ul style="list-style-type: none">Augmenter la fluidité de la circulation et rendre les intersections plus sécuritaires pour les piétons et les cyclistes.	6
3 - Offrir un service de navette vers un centre aquatique situé dans une autre ville.	<ul style="list-style-type: none">Donner accès à l'infrastructure sportive la plus en demande chez les aînés, localisée à l'extérieur de SMSLL, à une trentaine de minutes en voiture.	5
4 - Mettre en place un service de transport à destination unique, avec un minibus, pour les aînés.	<ul style="list-style-type: none">Faciliter l'accès aux marchés d'alimentation, aux pharmacies, aux centres commerciaux et aux pôles de services médicaux pour les aînés sans voiture.	4
5 - Abaisser les trottoirs aux intersections pour permettre la circulation des fauteuils roulants.	<ul style="list-style-type: none">Permettre aux aînés en fauteuil roulant motorisé ou utilisant un quadriporteur de passer du trottoir à la rue, et de la rue au trottoir, pour qu'ils demeurent en sécurité.	1
6 - Couper les bancs de neige aux intersections, au lieu de seulement repousser la neige, pour aider les piétons à mieux circuler.	<ul style="list-style-type: none">Éviter de placer les aînés dans une situation à risque de chute lorsqu'ils tentent d'enjamber un banc de neige.	0



BESOINS EXPRIMÉS

SÉCURITÉ

Total de **11 votes** | **4 % des votes**

Besoin de se sentir en sécurité,
particulièrement en circulant sur les
pistes cyclables.

SÉCURITÉ

Solutions suggérées	Besoins formulés	Total de votes
1 - Savoir comment contacter la police pour les situations non urgentes, sans craindre de déranger.	<ul style="list-style-type: none">• Clarifier auprès des aînés les différents moyens de joindre la police selon la situation (urgence, abus, maltraitance, signalements d'une situation à risque, plaintes relatives aux règlements municipaux, fraude, etc.) selon le niveau d'urgence.• Démystifier le traitement de l'appel reçu par la RPLDM.	2
2- Ajouter les coordonnées pour rejoindre la police sur le calendrier de la collecte des ordures.	<ul style="list-style-type: none">• Utiliser les outils de communication les plus prisés par les citoyens, soit un aide-mémoire aimanté, pour leur transmettre l'information essentielle sur les moyens de joindre la RPDLM.	2
3 - Mettre sur pied une patrouille en vélo sur les pistes cyclables.	<ul style="list-style-type: none">• Limiter la circulation à la vitesse permise et inciter à la courtoisie sur les pistes cyclables afin de réduire les risques d'accrochage et de collision entre les différentes catégories d'usagers.	2
4- Offrir des séances de formation portant sur la sécurité des aînés.	<ul style="list-style-type: none">• Accroître la vigilance des aînés concernant les stratégies des fraudeurs.• Inciter les aînés à adopter des mesures préventives pour sécuriser leur domicile.• Préparer les aînés à faire face aux urgences de sécurité civile (tempêtes, tornades, inondations, pannes électriques prolongées, etc.).	2

SÉCURITÉ

Solutions suggérées	Besoins formulés	Total de votes
5 - Appliquer plus sévèrement le code de la sécurité routière sur les pistes cyclables.	<ul style="list-style-type: none">• Réduire les conflits d'utilisation entre les différents usagers des pistes cyclables.	1
6 - Améliorer le marquage au sol et la signalisation au coin du chemin d'Oka et de la 17 ^e Avenue.	<ul style="list-style-type: none">• Rendre plus visible la traverse piétonnière pour les automobilistes.	1
7 - Ajouter des bornes kilométriques sur les pistes cyclables pour permettre aux utilisateurs de mieux se repérer et de préciser leur emplacement à des secours dans le cas d'une demande d'assistance.	<ul style="list-style-type: none">• Permettre aux utilisateurs de la piste cyclable de mieux se repérer et d'être en mesure de préciser leur emplacement lors d'un éventuel appel à l'aide.	1
8 - Installer un système de protection pour empêcher les balles de tennis de tomber sur les terrains privés.	<ul style="list-style-type: none">• Réduire l'inquiétude du voisinage d'être frappé par une balle de tennis sur un terrain privé.	0

CONSULTATION DES PROFESSIONNELS TRAVAILLANT AUPRÈS DES AINÉS MARTHELACQUOIS

ORGANISATIONS CONSULTÉES

DATE DE LA CONSULTATION

Centre d'action bénévole Les Artisans de l'Aide

13 mai 2024

Office régional d'habitation du Lac des
Deux-Montagnes

23 mai 2024

CISSS – Soutien à domicile

3 juin 2024

Table de concertation des aînés de la MRC de
Deux-Montagnes et du sud de Mirabel

12 juin 2024



FAITS SAILLANTS

- Pour les aînés fragilisés, le réseau de la santé fait peur car il correspond à la perspective « d'être placé ». Par ailleurs, les aînés ne sont pas en mesure de distinguer les organisations qui offrent des services aux aînés ni le type d'aide disponible. Le plus grand défi est de faire en sorte que les aînés « se raccrochent » aux services offerts (CISSS, communautaires ou privés), au lieu de les éviter, par peur « d'être placé ».
- Les services de soutien à domicile du CISSS peuvent être offerts à domicile, au CLSC, à l'hôpital de jour ou encore en hébergement temporaire ou de longue durée.
- Certains services sont offerts avec la collaboration de partenaires communautaires. Le CISSS tient aussi compte de l'apport des proches aidants. Pour recevoir des soins à domicile, il faut passer par le guichet unique en composant le 811. Le délai de prise en charge varie en fonction de l'urgence et des ressources disponibles.
- La ligne directrice du MSSS est d'augmenter l'offre de services en matière de soutien à domicile.
- Il y a une forte pression pour faire sortir les patients âgés de l'hôpital. Les congés rapides, accordés après une hospitalisation, créent de la pression sur les services du soutien à domicile.
- Les services des organismes communautaires sont essentiels, car ils constituent soit des solutions de rechange, soit des services complémentaires à ceux du réseau de la santé. Pour les aînés qui en ont les moyens, ils peuvent recourir au privé pour combler leurs besoins de maintien à domicile.
- Le lien de confiance tissé avec un intervenant est primordial. En cas de départ de cet intervenant, le lien de confiance doit être reconstruit avec un nouvel intervenant. Et ce lien de confiance prend de plus en plus de temps à se reconstruire, après chaque changement d'intervenant, jusqu'à ce que les aînés renoncent à recevoir des services de la part d'inconnus qui se succèdent, à l'intérieur de leur domicile.
- Repérer les aînés en situation de vulnérabilité est la plus grande difficulté rencontrée par les intervenants puisque, généralement, personne ne les remarque. Par ailleurs, les aînés victimes d'abus ou de maltraitance préfèrent souvent rester à l'écart plutôt que de dénoncer un proche.

FAITS SAILLANTS (SUITE)

- Les personnes vieillissantes ne prévoient pas les adaptations qui seront requises pour compenser la perte éventuelle de certaines de leurs capacités. Lorsque l'état de santé des aînés se détériore et qu'il passe sous un certain seuil d'autonomie, progressivement ou soudainement, ils ne sont alors souvent plus en mesure de gérer les démarches pour obtenir de l'aide. Il serait judicieux de sensibiliser les cohortes d'aînés plus jeunes au fait de planifier des options pour compenser leur éventuelle perte d'autonomie, avant qu'ils ne soient trop fragilisés pour le faire.
- À Sainte-Marthe-sur-le-Lac, il est difficile de rejoindre les aînés, car il n'existe pas de canal de communication à cette fin. Le meilleur moyen de rejoindre les aînés vulnérables demeure les appels téléphoniques ou les visites en personne lors des pannes électriques ou des autres urgences civiles.
- Les aînés marthelacquois choisissent souvent de déménager à Saint-Eustache, où ils peuvent habiter à proximité des services médicaux, des services communautaires et de loisirs qui leur sont destinés et qui sont absents du territoire de Sainte-Marthe-sur-le-Lac.
- De manière générale, on retrouve beaucoup de conflits dans les HLM. Cela peut être attribuable à un faible niveau d'éducation et d'estime de soi et aux problèmes diagnostiqués de santé mentale, qui affectent un nombre grandissant de locataires. Par ailleurs, l'absence de leadership, à l'intérieur de la résidence, fait en sorte que les locataires sont laissés à eux-mêmes pour gérer des situations conflictuelles qui, bien souvent, les dépassent.
- Le centre de jour du CHSLD de Saint-Eustache offre des activités de loisirs pour la clientèle inscrite à ses services. Coût : 10 \$ / jour, incluant le dîner et le transport. Il faut avoir une recommandation du CISSS.

RÉSULTATS DE LA CONSULTATION AUPRÈS DES EMPLOYÉS MUNICIPAUX

24 PARTICIPANTS

19 mars 2024, 9 h à 11 h 15



THÈME : ESPACES PUBLICS

CE QUI EST APPRÉCIÉ DES ÂÎNÉS

- Bibliothèque
- Centre communautaire
- Pistes cyclables
- Parc nature
- Commerces de proximité

BESOINS NON COMBLÉS DES ÂÎNÉS

- Manque de bancs, de mobilier urbain, de fontaines pour boire et de blocs sanitaires dans les parcs, le long des pistes cyclables et dans les autres espaces publics
- Pas de place publique extérieure pour se rassembler, socialiser et pratiquer des activités
- Manque de traverses piétonnières, plus particulièrement pour franchir la ligne nord-sud de la ville
- Manque de trottoirs au nord

SOLUTIONS PROPOSÉES

- Installer des bancs, des fontaines pour boire et des blocs sanitaires dans les parcs, le long des pistes cyclables et dans les autres espaces publics
- Aménager une place publique extérieure
- Aménager des traverses piétonnières sur le chemin d'Oka
- Réaménager certaines rues

THÈME : HABITATION

CE QUI EST APPRÉCIÉ DES ÂÎNÉS

- Règlement de zonage assoupli pour les logements intergénérationnels
- Exemption des taxes applicables à un logement intergénérationnel
- Programmes de subvention de la MRC pour l'adaptation du domicile
- Inspection du Service d'urbanisme, de pair avec le Service de prévention des incendies, accompagné de la travailleuse sociale
- Présence d'une résidence de l'Office régional d'habitation à SMSLL

BESOINS NON COMBLÉS DES ÂÎNÉS

- Logements abordables
- RPA avec services
- Manque de ressources d'aide au maintien à domicile
- Système d'évacuation en cas d'urgence

SOLUTIONS PROPOSÉES

- Permettre les unités d'habitation accessoires
- Faciliter la venue de RPA en modifiant le zonage
- Favoriser la mise en place de popotes roulantes et de cuisines collectives à SMSLL
- Transmettre aux citoyens les informations concernant le maintien à domicile

THÈME : TRANSPORT

CE QUI EST APPRÉCIÉ DES ÂÎNÉS

- Pistes cyclables pour utiliser les triporteurs
- Réseau de transport en commun
- Transport adapté

BESOINS NON COMBLÉS DES ÂÎNÉS

- Manque d'interconnexion entre les tronçons cyclables
- Conflits d'utilisation entre les usagers des pistes cyclables
- Manque de supports à vélo près des zones de destination ou de services
- Absence de navette vers le stationnement incitatif du REM
- Manque de promotion de la mobilité active

SOLUTIONS PROPOSÉES

- Améliorer l'interconnexion entre les tronçons cyclables
- Promotion de l'utilisation du vélo électrique auprès des aînés
- Implantation d'une station libre-service de vélos électriques

THÈME : SÉCURITÉ

CE QUI EST APPRÉCIÉ DES ÂÎNÉS

- La police qui circule, qui fait des rondes et qui cogne aux portes (socialisation)
- Registre « Secours adaptés »
- Pompiers qui visitent les domiciles

BESOINS NON COMBLÉS DES ÂÎNÉS

- Le fait de vivre seul engendre un sentiment d'insécurité
- Le registre « Secours adaptés » n'est pas pleinement fonctionnel

SOLUTIONS PROPOSÉES

- Identifier les domiciles où vivent les personnes vulnérables
- Rendre le registre « Secours adaptés » pleinement fonctionnel et faire en sorte que sa banque de données soit accessible tant par les pompiers que par les policiers

THÈME : COMMUNICATION

CE QUI EST APPRÉCIÉ DES AÎNÉS

- Les communications par téléphone
- Les panneaux électroniques extérieurs
- Bulletin municipal *Vision sur le lac*

BESOINS NON COMBLÉS DES AÎNÉS

- Certains aînés éprouvent des difficultés à décoder le langage écrit
- Faible littératie numérique nuisant à l'utilisation de l'informatique par les aînés
- Les publications Facebook de la Ville ne rejoignent pas les aînés
- Peu ou pas de connaissances des ressources d'aide pour les aînés

SOLUTIONS PROPOSÉES

- Joindre au compte de taxes de l'information utile aux aînés
- Réserver une page du *Vision sur le lac* aux services pour les aînés
- Publiciser les ressources pour aînés sur les panneaux électroniques
- Installer des panneaux électroniques supplémentaires à l'intérieur du centre communautaire
- Ajouter l'information utile aux aînés sur le calendrier aimanté de la collecte des ordures
- Transmettre l'information destinée aux aînés via TVBL
- Offrir des ateliers de dépannage informatique pour les aînés
- Publier un annuaire des ressources pour les aînés
- Faire connaître les services et les activités de la FADOQ
- Présenter les ressources d'aide pour les aînés aux employés municipaux en contact direct avec les citoyens
- Remettre aux citoyens aînés des dépliants décrivant les services qui leur sont destinés

THÈME : SANTÉ

CE QUI EST APPRÉCIÉ DES ÂÎNÉS

- Beaucoup d'activités physiques offertes dans le cadre de la programmation du Service des loisirs
- Programme Biblio-Aidants

BESOINS NON COMBLÉS DES ÂÎNÉS

- Pas de clinique médicale à SMSLL
- Absence de proches aidants
- Absence de service d'appels quotidiens au domicile des aînés pour vérifier si tout va bien
- Sentiment de solitude, d'isolement et manque de réconfort par une présence physique

SOLUTIONS PROPOSÉES

- Changer le zonage permettant l'usage d'une clinique médicale
- Orienter les citoyens aînés vers les ressources d'aide et les services psychosociaux

THÈME : LOISIRS

CE QUI EST APPRÉCIÉ DES ÂÎNÉS

- Activités du Service des loisirs
- Activités des organismes
- Club de l'âge d'or
- Fête de Noël des aînés
- Tout ce qui brise l'isolement
- Être mêlés aux plus jeunes
- Bibliothèque municipale
- Centralisation géographique des services
- Gratuité des services

BESOINS NON COMBLÉS DES ÂÎNÉS

- Difficile de convaincre les aînés esseulés de se joindre à un groupe de loisirs

SOLUTIONS PROPOSÉES

- Offrir des ateliers ou des activités d'un jour qui ne nécessitent pas d'engagement à long terme
- Journée d'essai portes ouvertes pour expérimenter différentes activités
- Ajouter un service de café pour rendre les espaces de socialisation plus attirants, à l'intérieur du centre communautaire
- Ajouter du mobilier urbain extérieur
- Organiser un salon des aînés
- Mettre en place une biblio mobile à domicile

THÈME : ENGAGEMENT SOCIAL

(BÉNÉVOLAT, ENGAGEMENT CITOYEN, EMPLOI, MENTORAT)

CE QUI EST APPRÉCIÉ DES ÂÎNÉS

- Implication bénévole des aînés au sein des organismes et chez les Chevaliers de Colomb
- Démarche Municipalité amie des aînés
- Être une source d'expérience à partager

BESOINS NON COMBLÉS DES ÂÎNÉS

- Sentiment d'appartenance · Intégration auprès jeunes
- Manque de reconnaissance des compétences professionnelles des aînés
- Manque d'occasions structurées pour faire du bénévolat

SOLUTIONS PROPOSÉES

- Élaborer une offre de bénévolat à la Ville, de concert avec l'administration municipale et le syndicat
- Mettre en place une banque de bénévoles municipaux pour prêter main-forte en diverses occasions
- Jumeler les aînés et les jeunes dans un projet de mentorat mis en place et promu par la Ville

THÈME : RESPECT ET INCLUSION SOCIALE

CE QUI EST APPRÉCIÉ DES AÎNÉS

- Les aînés ont beaucoup d'expérience à partager
- Le personnel qualifié fait la différence

BESOINS NON COMBLÉS DES AÎNÉS

- Manque d'écoute des aînés font en sorte qu'ils peuvent se sentir peu importants

SOLUTIONS PROPOSÉES

- Jumeler les jeunes et les aînés dans le cadre d'activités
- Formation des employés à l'approche auprès des aînés
- Personnel et intervenants stables auprès des aînés

PALMARÈS DES ACTIONS PROPOSÉES EN FAVEUR DES AÎNÉS

NEUF GRANDS THÈMES MADA

1. Bâtiments et espaces publics intérieurs et extérieurs
2. Habitation et habitat
3. Transport
4. Sécurité
5. Communication et informations
6. Santé
7. Loisirs
8. Engagement social (bénévolat, engagement citoyen, emploi, mentorat)
9. Respect et inclusion sociale

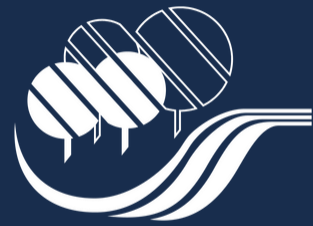


ACTIONS SUGGÉRÉES PAR LES EMPLOYÉS ET LES ÉLUS

BÂTIMENTS ET ESPACES PUBLICS INTÉRIEURS ET EXTÉRIEURS	14	SÉCURITÉ	3
Ajouter du mobilier urbain et des bancs sur le parcours emprunté par les aînés	8	Rendre fonctionnel le registre des personnes ayant besoin d'assistance en cas d'évacuation	0
Ajouter des toilettes et des fontaines d'eau publiques	5	Rendre possible le partage d'informations entre la police, les incendies et la Ville au sujet des personnes vulnérables ayant besoin de l'assistance des services d'urgence et municipaux	2
Aménager un espace de rassemblement public extérieur	1	Ajouter des trottoirs et aménager des traverses pour piétons	1
HABITATION ET HABITAT	17	COMMUNICATION ET INFORMATIONS	12
Modifier le zonage pour créer des pôles de construction de RPA	3	Consacrer une page aux services destinés aux aînés dans le <i>Vision sur le lac</i>	7
Adopter un règlement autorisant les unités d'habitation accessoires (garage détaché transformé en logement, minimaison, etc.)	2	Bonifier le nombre de panneaux électroniques extérieurs	5
Offrir aux OBNL d'utiliser la nouvelle cuisine du centre communautaire aux fins de la popote roulante	2	Diffuser des capsules d'informations destinées aux citoyens aînés à la télé communautaire (TVBL)	0
Mettre sur pied des cuisines collectives pour aînés	10	SANTÉ	0
TRANSPORT	3	Disposer et diffuser un annuaire des informations/ressources destinées aux aînés	0
Connecter les différents tronçons des pistes cyclables	1	Former les employés municipaux quant à l'existence des ressources pour aînés	0
Promouvoir les services d'EXO, incluant le transport adapté	1		
Organiser des séances d'essais de vélos électriques pour les aînés afin de			

ACTIONS SUGGÉRÉES PAR LES EMPLOYÉS ET LES ÉLUS

LOISIRS	10	RESPECT ET INCLUSION SOCIALE	5
Mettre sur pied une bibliothèque mobile	0	Employés réguliers (visages familiers) aux service municipaux	0
Organiser une journée portes ouvertes pour l'expérience de différentes activités de loisirs	2	Jumelage jeunes-aînés	2
Aménager un lieu de rassemblement public intérieur pour les aînés	3	Former les employés à l'approche aînés	3
Organiser un salon des aînés	3		
Offrir du dépannage informatique aux aînés	2		
ENGAGEMENT SOCIAL (bénévolat, engagement citoyen, emploi, mentorat)	2		
Constituer une banque de bénévoles pour la Ville	1		
Appuyer les initiatives de mentorat des partenaires	0		
Offrir davantage de fêtes et/ou cafés-causeries pour aînés	1		



Ville de Sainte-Marthe-sur-le-Lac

VSMSLL.CA/MADA



Municipalité
amie des aînés

En partenariat avec :

Québec 